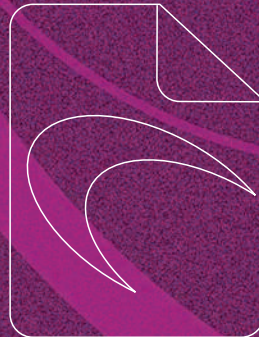
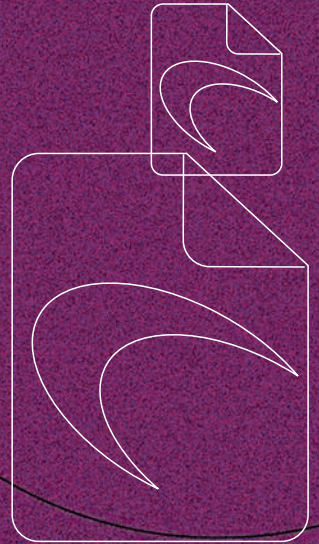




# JAWS pdf creator<sup>®</sup> v3

Manuel De L'utilisateur-  
Macintosh



**GLOBAL GRAPHICS<sup>®</sup>**  
software



# Sommaire

<b>Introduction</b> .....	5
A propos de ce manuel .....	6
Configuration système .....	7
<b>Installation et désinstallation de PDF Creator</b> .....	7
Installation .....	7
Numéro de série .....	7
Mise à niveau de la version d'évaluation pour obtenir une version complète .....	8
Désinstallation de PDF Creator .....	9
<b>Prise en main rapide de PDF Creator</b> .....	10
Créer un fichier PDF à partir d'une application .....	10
Convertir un fichier PostScript ou un fichier PostScript encapsulé au format PDF .....	11
Créer un fichier PDF contenant des repères et des liens .....	11
Créer un fichier PDF en utilisant un format de page personnalisé .....	12
Renommer le fichier PDF ou changer de dossier de destination .....	12
Configurer PDF Creator pour qu'il ne demande pas de nom de fichier .....	13
Désactiver les avertissements pour les fichiers PostScript non-DSC .....	13
Produire des fichiers PDF compatibles avec les applications de visualisation PDF .....	13
Produire des fichiers qui peuvent être envoyés par courrier électronique .....	14
Générer des fichiers PDF plus compacts .....	14
Lancer l'application PDF pour afficher le fichier au terme de la conversion .....	15
Changer le nom d'auteur d'un fichier PDF .....	15
<b>Jaws ToPDF—conversion de fichiers au format PDF</b> .....	15
Utiliser Jaws ToPDF .....	16

Configuration de Jaws ToPDF .....	17
<b>Référence Editeur de configuration .....</b>	<b>21</b>
Gestion des configurations sur Mac OS X .....	23
Création d'une nouvelle configuration (Mac OS X) .....	23
Changement du nom d'une configuration (Mac OS X) .....	23
Suppression d'une configuration (Mac OS X) .....	24
Page Paramètres (Mac Classic uniquement) .....	24
Création d'une nouvelle configuration (Mac Classic) .....	25
Modification d'une configuration (Mac Classic) .....	25
Renommer ou supprimer une configuration (Mac Classic) .....	26
La page Général .....	27
Boîte de dialogue Options Avancées .....	31
L'onglet Compression .....	32
Page Incorporation des polices .....	35
Page Sécurité .....	37
Mots de passe .....	39
Options de sécurité .....	40
Modifications autorisées .....	41
Page Avancées (Mac OS X uniquement) .....	42
Page Traitement des messages (Mac Classic uniquement) .....	44
A propos de Jaws PDF Creator .....	46
Préférences (Mac OS X uniquement) .....	47
Gestion des polices .....	48
Importation de configurations .....	49
Exportation de configurations .....	50
<b>Support technique .....</b>	<b>51</b>
Téléchargement de PDF Creator .....	51
Signalisation des problèmes .....	51
Enregistrement de PDF Creator .....	52
Comment nous contacter .....	52
Dépannage .....	53
<b>Renseignements techniques .....</b>	<b>55</b>
Fonctionnement de PDF Creator .....	55
Intégration avec le système d'exploitation .....	55
Fonctions avancées .....	56

Noms de fichiers	56
Incorporation des polices	58
Ressources Procset PostScript	59
Fichiers PostScript personnalisés	60
Utilisation de plugins PostScript	63
Topologie de l'installation .....	64
Fichiers d'installation Macintosh	64
Fichiers généraux utilisés par tous les systèmes d'exploitation	67



# Installation de Jaws PDF Creator sur plates-formes Macintosh

## Introduction

Jaws PDF Creator convertit les fichiers en langage PostScript en fichiers PDF (Portable Document Format). Ces derniers peuvent ensuite être utilisés avec des applications PDF de visualisation et d'édition telles que Jaws PDF Editor™ et les produits Adobe® Acrobat®, et d'autres outils PDF tiers. Les fichiers PDF générés par PDF Creator sont totalement conformes aux spécifications PDF 1.3 et 1.4 publiées par Adobe.

PDF Creator fonctionne de deux façons :

**Mode intégré:** Le programme principal est intégré au système d'impression du système d'exploitation et est accessible en tant qu'imprimante PostScript aux applications qui tournent sur ce dernier. Vous pouvez créer un fichier PDF à partir de tout document en envoyant celui-ci à « l'imprimante » Jaws PDF Creator ; autrement dit, en procédant comme si vous souhaitiez en obtenir une copie papier sur une imprimante réelle.

Lors de la création de fichiers PDF, le système d'impression génère une version PostScript intermédiaire de votre document, que PDF Creator convertit et enregistre immédiatement au format PDF.

Jaws PDF Creator gère les pilotes d'imprimante Apple et Adobe.

De par son intégration au système d'impression, PDF Creator ne possède pas d'interface utilisateur propre. Il propose toutefois un panneau de configuration (connu en tant qu'Editeur de configuration sur plates-formes Mac OS X), qui permet de paramétrer la sortie PDF finale.

**Mode autonome:** Une version autonome de Jaws PDF Creator, appelée *Jaws ToPDF* convertit un fichier PostScript existant (un fichier créé auparavant ou provenant d'un autre ordinateur) en fichier PDF.

## A propos de ce manuel

Ce manuel est consacré à l'installation et à l'utilisation de PDF Creator.

- “[Installation et désinstallation de PDF Creator](#)” décrit l'installation, la mise à niveau et la désinstallation de PDF Creator.
- “[Prise en main rapide de PDF Creator](#)” présente les fonctions de base de l'imprimante Jaws PDF Creator et de l'utilitaire Jaws ToPDF.
- “[Jaws ToPDF—conversion de fichiers au format PDF](#)” décrit l'application Jaws ToPDF de façon plus détaillée.
- “[Référence Editeur de configuration](#)” décrit en détail l'Editeur de configuration (OS X) / le Panneau de configuration (OS 9) de PDF Creator. C'est là que s'effectue la majeure partie de la configuration.
- “[Support technique](#)” fournit toutes sortes d'informations d'assistance, dont l'enregistrement de votre exemplaire du programme et le téléchargement de nouvelles versions.
- “[Renseignements techniques](#)” contient des renseignements techniques assez poussés sur PDF Creator, ainsi qu'une topologie de l'installation.

Notez que, dans la totalité de ce manuel, les références au *visualiseur PDF* ou à *l'application de visualisation PDF* s'appliquent à Jaws PDF Editor, Acrobat Reader™ et Acrobat®.

Ce manuel décrit l'utilisation de Jaws PDF Creator sur les plates-formes Mac OS X et Mac OS 9.x. Notez toutefois que le fonctionnement et, parfois, les fonctions elles-mêmes présentent quelques différences mineures selon la plate-forme. Ces spécificités sont indiquées par des titres ou des paragraphes différents. En particulier, les détails concernant les versions Mac OS X portent le titre : **Mac OS X** :. Les détails concernant les versions Mac OS 9.x portent le titre : **Mac Classic** :.

## Configuration système

La configuration système est la suivante :

- **Mac OS X** : 10.2.x.
- **Mac Classic** : Mac OS 9.x.
- 10 Mo d'espace disque minimum.
- La quantité de mémoire requise dépend de la nature du fichier converti au format PDF.

## Installation et désinstallation de PDF Creator

### Installation

PDF Creator peut être installé sur les Mac OS X ou les Macintosh Classic tournant sous Mac OS 9.x.

Pour installer PDF Creator sur Macintosh :

- 1 Désactivez provisoirement les logiciels anti-virus.
- 2 Double-cliquez sur l'application d'installation qui s'affiche lorsque vous insérez le CD-ROM dans le lecteur.
- 3 Suivez les instructions qui s'affichent pour installer Jaws PDF Creator.

Notez que sur Mac OS X, on vous demandera un mot de passe lorsque vous exécutez le programme d'installation. Ceci est dû au fait que ce programme nécessite des privilèges Administrateur.

Durant l'installation, vous pouvez soit entrer un numéro de série soit exécuter le programme en mode évaluation, comme décrit dans "[Numéro de série](#)" ci-dessous.

### Numéro de série

Si vous disposez d'un numéro de série pour votre exemplaire de Jaws PDF Creator, vous pouvez l'utiliser lors de l'installation. Vous obtiendrez immédiatement une version complète et sous licence de l'application.

Si vous désirez simplement évaluer le produit, vous pouvez l'installer sans numéro de série. Pour ce faire, cliquez sur le bouton **Evaluation**.

Vous obtiendrez ainsi un exemplaire de l'application. Dans ce cas, tous les fichiers PDF générés par l'application comportent un filigrane sur chaque page.

## Mise à niveau de la version d'évaluation pour obtenir une version complète

Après avoir évalué Jaws PDF Creator, vous souhaitez peut-être disposer de la version complète.

**Mac OS X:** ouvrez l'application Jaws ToPDF et sélectionnez l'option **Jaws ToPDF > A propos de Jaws ToPDF**.

**Mac classique:** ouvrez l'application Jaws ToPDF et sélectionnez **A propos de Jaws ToPDF** dans le menu Pomme.

La boîte de dialogue A propos de apparaît. Si votre numéro de série n'est pas valide, sélectionnez le lien qui vous connecte au site Web de Jaws ([www.jawspdf.com](http://www.jawspdf.com)), allez à la page **Acheter** et suivez les instructions qui vous sont fournies.

Lorsque vous avez un numéro de série, vous pouvez mettre à niveau votre version de Jaws PDF Creator.

**Mac OS X :** cliquez sur l'option **Entrer le numéro de série** de la boîte de dialogue A propos de Jaws PDF Creator.

**Mac classique :** ouvrez l'application Jaws ToPDF et sélectionnez **Entrer le numéro de série** dans le menu Pomme.

La boîte de dialogue suivante apparaît :

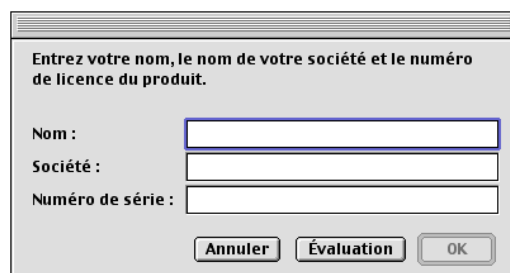
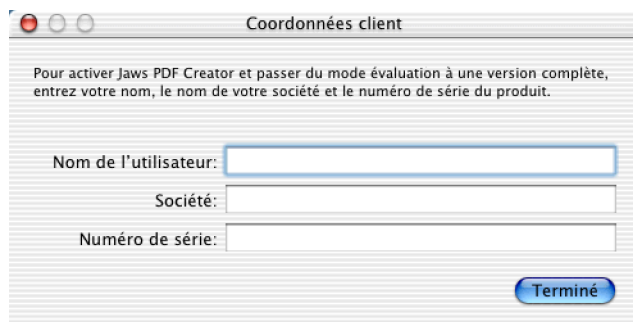


Figure 1.1 Boîte de dialogue Numéro de série

Entrez votre nom, celui de votre société, ainsi que le numéro de série et cliquez sur **Terminé** ou **OK**.

Le nom d'utilisateur doit être composé de deux caractères minimum. Vous n'êtes pas obligé de mentionner le nom de votre société.

Vous obtiendrez immédiatement une version complète et sous licence de PDF Creator.

Vous pouvez, si nécessaire, modifier un numéro de série existant ou même le supprimer et revenir à une version d'évaluation (si vous désirez vérifier les fonctionnalités d'une nouvelle version par exemple).

## Désinstallation de PDF Creator

Pour supprimer PDF Creator sur un ordinateur Macintosh :

- 1 Double-cliquez sur l'application d'installation puis cliquez sur **Continuer**.

- 2 Dans la boîte de dialogue Accord de licence utilisateur final, cliquez sur **Accepter** pour afficher la fenêtre principale du programme d'installation.
- 3 Sélectionnez **Désinstaller** dans le menu se trouvant dans la partie supérieure gauche de la fenêtre et cliquez sur le bouton **Désinstaller**.
- 4 Sur Macintosh Classic : au terme de la désinstallation, faites glisser l'icône de l'imprimante PDF Creator du bureau vers la Corbeille.

## Prise en main rapide de PDF Creator

Cette section décrit les fonctions principales de PDF Creator et vous indique comment les utiliser.

### Créer un fichier PDF à partir d'une application

Pour créer un fichier PDF directement à partir d'une application, imprimez normalement le document en veillant à bien sélectionner **Jaws PDF Creator** comme imprimante.

**Mac OS X** : choisissez Jaws PDF Creator en tant qu'**imprimante** puis sélectionnez la configuration requise et le nom du fichier PDF dans le volet Jaws PDF Creator avant de cliquer sur **Imprimer**.

Ne cliquez pas sur le bouton **Enregistrer en tant que PDF** et ne sélectionnez pas **Enregistrer en tant que fichier** dans le volet Options Sortie.

**Mac classique** : si vous cliquez sur le bouton **Imprimer** dans la boîte de dialogue Imprimer, une boîte de dialogue Enregistrer s'affiche, vous permettant de choisir l'emplacement et le nom du fichier PDF. Cliquez sur **Enregistrer** pour terminer la procédure.

Ne sélectionnez pas Fichier dans le menu local **Destination**. PDF Creator envoie toujours la sortie d'impression dans un fichier PDF. Si vous cochez cette option, vous créez un fichier PostScript.

## Convertir un fichier PostScript ou un fichier PostScript encapsulé au format PDF

Jaws PDF Creator peut convertir des fichiers PostScript ou EPS (PostScript encapsulé) en fichiers PDF.

Lorsque Jaws PDF Creator est installé, une icône intitulée Jaws ToPDF est créée sur votre bureau.

**Mac OS X** : faites glisser le fichier PostScript ou EPS vers l'application Jaws ToPDF. Vous pouvez aussi sélectionner le document dans le Finder, cliquez en maintenant la touche Ctrl enfoncée sur le menu contextuel, puis choisissez **Ouvrir avec > ToPDF**.

**Mac classique** : faites glisser le fichier PostScript ou EPS vers l'application Jaws ToPDF. Vous pouvez aussi sélectionner le document dans le Finder, cliquez en maintenant la touche Ctrl enfoncée sur le menu contextuel, puis choisissez **Convertir au format PDF**.

Le fichier PDF est dans le même dossier que le fichier source. Il est, toutefois, possible de changer son emplacement ; voir "[La page Général](#)". Vous pouvez suivre le procédé de création du fichier PDF dans la boîte de dialogue de progression.

## Créer un fichier PDF contenant des repères et des liens

PDF Creator intègre une mise en oeuvre de l'opérateur PostScript `pdfmark`, qui permet de créer des annotations PDF. Certaines applications, telles que FrameMaker®, gèrent directement la génération des annotations PDF. D'autres requièrent l'utilisation de macros spéciales ou de fichiers EPS écrits manuellement. Dans tous les cas, PDF Creator prend en charge toute méthode de génération des annotations gérée par d'autres applications de création PDF.

Pour davantage d'informations sur l'opérateur `pdfmark`, référez-vous à la note technique numéro 5150, disponible gratuitement sur le site Web d'Adobe.

## Créer un fichier PDF en utilisant un format de page personnalisé

Si le fichier PDF est destiné principalement à l'affichage à l'écran, vous souhaiterez probablement adapter la taille de page à la surface de l'écran. L'interpréteur compatible PostScript de PDF Creator gère toute taille de page spécifiée via l'opérateur `setpagedevice`.

**Mac OS X** : pour utiliser un format de page personnalisé, choisissez `Taille de papier personnalisée` dans le menu **Paramètres**, dans la boîte de dialogue `Format d'impression`. Vous devez préciser la taille du papier et les dimensions. Veillez à sélectionner la taille du papier lorsque vous imprimez sur Jaws PDF Creator. Pour plus d'informations, consultez la procédure d'aide Mac : *Impression avec format de papier personnalisé*.

**Mac classique** : sélectionnez **Formats de page personnalisés** dans la boîte de dialogue `Format d'impression LaserWriter 8`, qui s'affiche lorsque vous choisissez **Format d'impression...** dans une application.

## Renommer le fichier PDF ou changer de dossier de destination

Lorsque vous imprimez à partir d'une application, PDF Creator vous demande de préciser le nom du fichier de destination, à moins que l'option **Toujours envoyer les fichiers vers...** ne soit activée sur [La page Général](#). Par défaut, le fichier PDF est enregistré dans le dernier dossier utilisé, et son nom est dérivé du nom de document fourni par l'application. Libre à vous de modifier ces deux paramètres, avant de cliquer sur **OK** pour enregistrer le fichier de destination PDF.

Jaws ToPDF, en revanche, ne vous demande pas de nom de fichier. Le fichier de destination est créé par défaut dans le dossier contenant le fichier source, sous le nom de ce dernier, suivi toutefois de l'extension `.pdf`. Si vous activez l'option **Toujours envoyer les fichiers vers...** dans [La page Général](#), Jaws ToPDF place le fichier dans le dossier indiqué, en conservant le nom du fichier source (suivi de l'extension `.pdf`).

Remarquez que les fichiers de destination sont enregistrés en tant que fichiers de type PDF.

Sur Macintosh Classic : Si vous sélectionnez **Toujours demander une destination** dans la boîte de dialogue Configurer Jaws PDF Creator, on vous demandera de préciser le nom de chaque fichier de destination. Reportez-vous à la "[Configuration de Jaws ToPDF](#)" pour plus de renseignements sur la configuration de l'application Jaws ToPDF.

Lorsque le programme vous demande le nom et le dossier de destination, vous pouvez modifier les options de sécurité. Pour plus de renseignements, voir "[Page Sécurité](#)".

## Configurer PDF Creator pour qu'il ne demande pas de nom de fichier

Dans l'Editeur de configuration/le Panneau de configuration de PDF Creator, cliquez sur [La page Général](#) et cochez la case **Toujours envoyer les fichiers vers...** Sélectionnez ensuite le dossier dans lequel enregistrer les fichiers PDF. Pour plus de renseignements, voir "[La page Général](#)".

## Désactiver les avertissements pour les fichiers PostScript non-DSC

Sur Macintosh Classic : vous pouvez désactiver les avertissements lorsque PDF Creator trouve des fichiers PostScript non-DSC. Pour plus de renseignements, voir "[Configuration de Jaws ToPDF](#)".

## Produire des fichiers PDF compatibles avec les applications de visualisation PDF

Jaws PDF Creator peut produire des fichiers PDF version 1.3 et 1.4.

Les fichiers PDF 1.3 et 1.4 sont compatibles avec Jaws PDF Editor (bien que PDF Editor ne puisse actuellement pas ouvrir les fichiers PDF 1.4 utilisant le chiffrement à 128 bits).

Les fichiers PDF 1.3 sont compatibles avec Acrobat 4.0 (ou une version plus récente).  
Les fichiers PDF 1.4 sont compatibles avec Acrobat 5.0 (ou une version plus récente).

**Remarque :** *les fichiers PDF 1.4 produits par PDF Creator sont conformes aux spécifications d'Adobe, mais ne prennent pas en charge toutes les fonctions PDF 1.4.*

## Produire des fichiers qui peuvent être envoyés par courrier électronique

Pour générer des fichiers qui pourront être facilement envoyés par e-mail, sélectionnez [La page Général](#) dans l'Editeur de configuration/le Panneau de configuration de PDF Creator puis cochez la case **format ASCII**. Pour plus de renseignements, voir "[La page Général](#)".

## Générer des fichiers PDF plus compacts

PDF Creator propose plusieurs options qui agissent sur la taille du fichier de destination. Vous les trouverez en cliquant sur la [Page Incorporation des polices](#) et [L'onglet Compression](#) de l'Editeur de configuration/du Panneau de configuration de PDF Creator. Les paramètres activés par défaut lors de l'installation garantissent une compression maximale sans perte et sont destinés à un usage général. Les options les plus importantes sont les suivantes :

**Comprimer le texte:** Lorsque cette option est activée, la méthode de compression zip est appliquée aux commandes PDF dans les descriptions de page.

**Jeux partiels de polices:** Cette option permet de réduire la taille du fichier de destination. Dans un environnement contrôlé où vous connaissez les polices qui ont été chargées sur les ordinateurs de destination, il est possible de ne pas intégrer les polices, en tout ou en partie, pour réduire encore plus la taille du fichier de destination.

**Compression des images:** La méthode de compression zip constitue la meilleure solution. Elle est efficace et ne génère pas de pertes.

**Compression JPEG:** Si les compressions avec perte (c'est-à-dire les compressions qui suppriment définitivement certaines données) sont acceptables, vous pouvez opter pour la méthode JPEG.

Si vous êtes expérimenté, libre à vous de personnaliser les paramètres utilisés par la méthode de compression JPEG.

Ces paramètres se trouvent dans le fichier `default\startup.ps`. Voir "[Fichiers PostScript personnalisés](#)" pour plus de détails.

**Zip avec Predictor:** Par ailleurs, avec les images comportant de nombreux pixels de même couleur, la méthode zip avec Predictor optimise les performances.

Remarque : les termes Zip et Flate sont interchangeables ; ils décrivent le même type de compression.

## Lancer l'application PDF pour afficher le fichier au terme de la conversion

Jaws PDF Creator peut lancer toute application au terme de la conversion. Pour savoir comment configurer l'option **Lancer l'application au terme de la conversion**, voir [“La page Général”](#).

## Changer le nom d’auteur d’un fichier PDF

Le nom d’auteur est le nom qui apparaît dans le visualiseur PDF lorsque vous sélectionnez **Fichier > Info document > Généralités**. Le nom d’auteur qu’insère PDF Creator dans le dictionnaire Info d’un fichier PDF se compose du nom d’utilisateur en cours et du nom de l’ordinateur. Si ce dernier ne fait pas partie d’un réseau, PDF Creator utilise le nom et la société entrés lors de l’installation. Voir [“prologue.ps”](#) pour plus de renseignements.

Vous pouvez modifier ces informations dans le fichier `prologue.ps`. Voir [“Fichiers PostScript personnalisés”](#) pour plus de détails.

Il suffit d’ouvrir ce fichier dans un éditeur de texte et de modifier les lignes suivantes :

```
%%%%%
% Here's how to change the Creator in the DocInfo
% structure.
% Watch the ':' !
% (: YourNameHere) DoAuthor
```

Remplacez la mention `YourNameHere` par le texte de votre choix et effacez le symbole `%` en début de ligne. PDF Creator utilise cette ligne pour le nom d’auteur.

## Jaws ToPDF—conversion de fichiers au format PDF

Jaws ToPDF constitue l’interface frontale de PDF Creator qu’il permet d’utiliser comme une application autonome qui vous permet de convertir au format PDF des fichiers PostScript ou EPS existants.

Jaws ToPDF accepte les fichiers PostScript et EPS, y compris les fichiers EPS avec prévisualisation. Si Jaws ToPDF ne reconnaît pas un format de fichier, il envoie un avertissement avant de continuer.

## Utiliser Jaws ToPDF

Vous pouvez utiliser l'application Jaws ToPDF pour convertir un fichier au format PDF en utilisant l'une des méthodes suivantes :

- Faites glisser un fichier sur l'icône de l'application Jaws ToPDF.
- Choisissez **Ouvrir...** dans le menu **Fichier**.
- Faites glisser un fichier sur la fenêtre de l'application Jaws ToPDF.

Lorsque la conversion d'un fichier est en cours, la progression s'affiche :

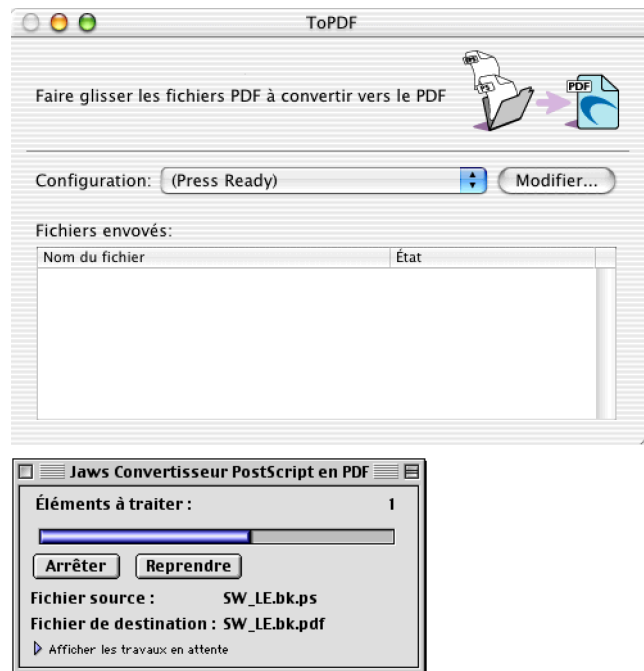


Figure 1.2 Fenêtre d'application Jaws ToPDF

Le fichier PDF est enregistré dans le dossier de destination par défaut, qui se trouve au même endroit que le fichier source, à moins que l'option **Toujours envoyer les fichiers vers...** n'ait été configurée dans [La page Général](#).

*Remarque :* si le fichier de destination existe déjà à cet endroit et que l'option **Ecraser un fichier PDF existant** n'est pas sélectionnée dans [La page Général](#), un nombre vient s'ajouter au nom du fichier. Exemple de nom : Book .pdf, Book1 .pdf, Book2 .pdf.

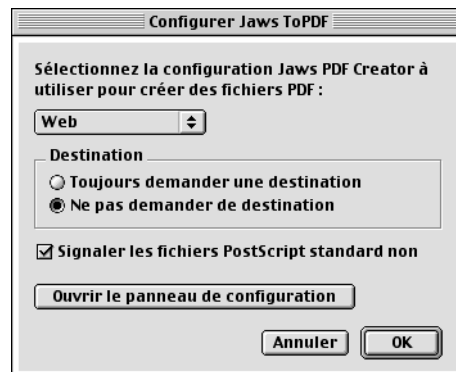
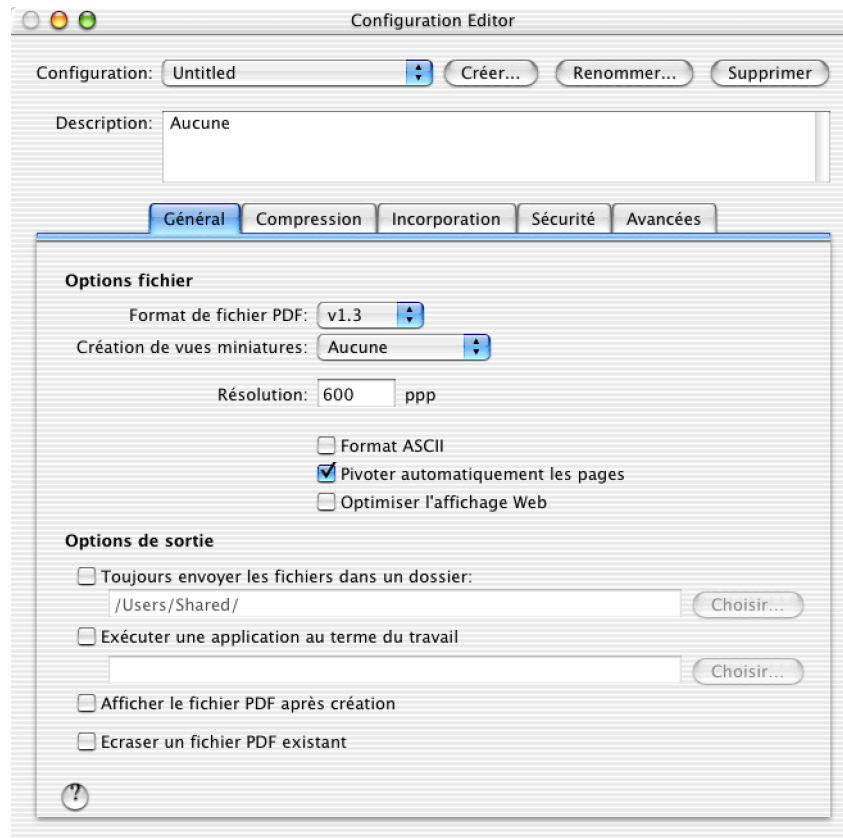
Voir "[La page Général](#)" pour plus de renseignements.

## Configuration de Jaws ToPDF

Ouvrez l'Editeur de configuration (Mac OS X) ou la boîte de dialogue Paramètres Jaws ToPDF (Macintosh Classic) comme suit :

**Mac OS X :** cliquez sur le bouton **Modifier** dans la fenêtre de l'application Jaws ToPDF pour ouvrir l'Editeur de configuration.

**Macintosh Classic** : lorsque l'application Jaws ToPDF est ouverte, utilisez l'option **Paramètres > Configurer...** pour ouvrir la boîte de dialogue Paramètres Jaws ToPDF.



Le menu **Configuration** contient trois configurations standard :

**Compatible presse typographique:** Optimisé pour l'impression sur une imprimante commerciale à 2540 ppp.

**Qualité imprimante laser:** Optimisé pour l'impression sur une imprimante laser de bureau à 600 ppp.

**Web:** Optimisé pour un affichage optimisé et le Web à 72 ppp.

Si vous avez créé une configuration, elle apparaîtra dans ce menu. Remarquez que vous ne pouvez pas modifier les configurations standard. Sur Mac OS X, les noms des configurations partagées sont entre parenthèses. Par exemple, (my\_conf). Voir ["Création d'une nouvelle configuration \(Mac OS X\)"](#) et ["Changement du nom d'une configuration \(Mac OS X\)"](#) pour plus de détails.

**Mac OS X :** vous pouvez utiliser les boutons **Créer**, **Renommer** et **Supprimer** dans l'Editeur de configuration pour créer, modifier et supprimer des configurations. Voir ["Gestion des configurations sur Mac OS X"](#) pour plus de renseignements.

**Mac Classic :** cliquez sur le bouton **Ouvrir panneau de configuration** pour afficher le panneau de configuration de PDF Creator, qui permet de définir de nouvelles configurations. Pour savoir comment personnaliser une configuration, voir ["Page Paramètres \(Mac Classic uniquement\)"](#).

Dans la boîte de dialogue Paramètres Jaws ToPDF (Mac Classic seulement), vous pouvez configurer Jaws ToPDF pour qu'il vous demande le nom du fichier de destination, ou pour qu'il enregistre le fichier dans le dossier de destination par défaut.

Lorsque vous sélectionnez **Toujours demander une destination**, une boîte de dialogue PDF Creator s'affiche chaque fois que vous convertissez un fichier. Ceci vous permet de modifier le nom du fichier de destination ou de le placer dans un dossier différent.

Si vous sélectionnez **Ne pas demander de destination**, Jaws ToPDF enregistre automatiquement le fichier PDF dans le dossier de destination par défaut. Vous pouvez uniquement modifier ces paramètres dans la fenêtre d'application Jaws ToPDF, mais ils affectent aussi tout travail que vous faites glisser vers le raccourci sur le bureau.

Quelle que soit l'option choisie, Jaws ToPDF détermine le dossier de destination par défaut de la même façon. Il s'agit en effet soit du dossier abritant le fichier source, soit du dossier indiqué au moyen de l'option **Toujours envoyer les fichiers vers...**, si vous l'avez activée sur la page Général du panneau de configuration de PDF Creator. Voir "[La page Général](#)" pour plus de renseignements sur la page Général. Si vous avez configuré Jaws ToPDF pour qu'il ne demande pas de destination, le dossier de destination par défaut est utilisé. Dans le cas contraire, la boîte de dialogue vous permet quand même de changer le dossier de destination.

Les fichiers PostScript standard commencent par le commentaire %!PS. S'il manque ce commentaire, PDF Creator peut tout de même reconnaître le fichier comme un fichier PostScript et le traiter normalement. Sur Mac Classic : si l'option **Signaler les fichiers PostScript standard non-DSC** est cochée (son statut par défaut), tous les fichiers PostScript rencontrés et ne comportant pas le commentaire %!PS feront objet d'un message d'erreur. Vous avez ensuite le choix de poursuivre ou non le traitement du fichier.

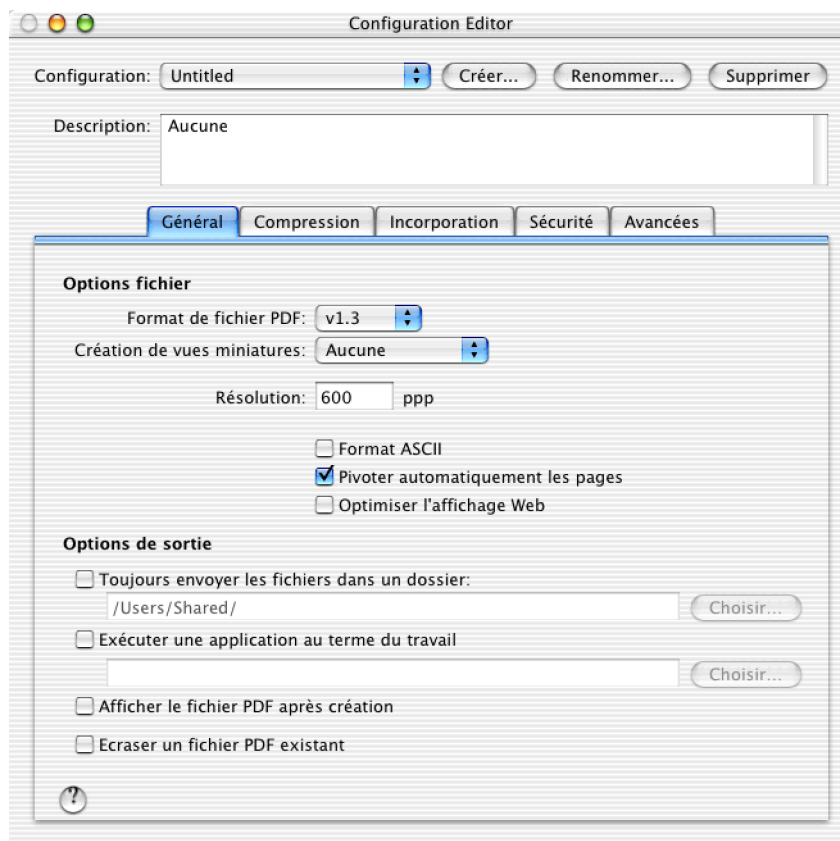
Lorsque vous convertissez un fichier EPS, Jaws ToPDF utilise toujours la zone limite définie dans le fichier pour déterminer la taille de page à appliquer au fichier PDF, et ne tient pas compte du paramétrage de l'option **Utiliser %%BoundingBox**. Voir "[Boîte de dialogue Options Avancées](#)" pour plus de renseignements.

Lorsque la configuration de l'application Jaws ToPDF est terminée, sélectionnez **OK**. Sélectionnez **Annuler** pour ne pas valider les changements apportés à la configuration.

## Référence Editeur de configuration

Cette section passe en revue les options que propose le l'Editeur de configuration de Jaws PDF Creator.

*Remarque : l'Editeur de configuration est connu sous le nom de Panneau de configuration sur les ordinateurs Mac Classic.*



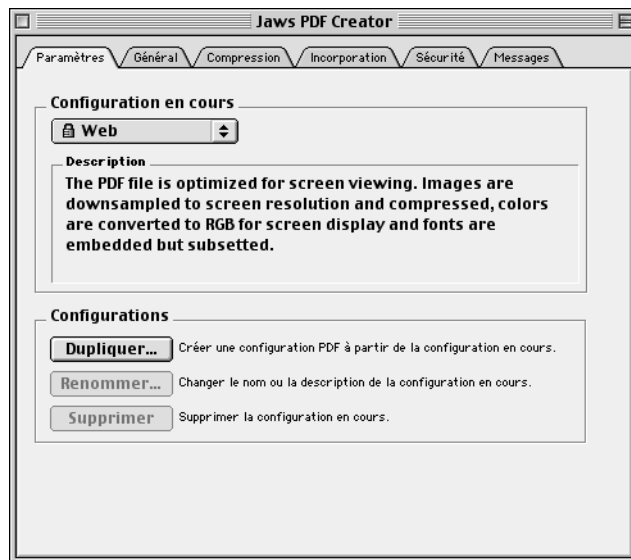


Figure 1.3 Editeur de configuration/Panneau de configuration

Utilisez les options suivantes pour accéder au Editeur de configuration/Panneau de configuration.

**Mac OS X** : cliquez sur **Modifier** dans la fenêtre de l'application ToPDF ou bien ouvrez l'Editeur de configuration, situé par défaut dans le dossier Applications.

**Mac Classic** : sélectionnez le menu **Pomme > Panneau de configuration > Jaws PDF Creator**. Ou bien, lorsque l'application Jaws ToPDF est ouverte, utilisez l'option **Paramètres > Configurer...** puis cliquez sur le bouton **Ouvrir panneau de configuration**.

Les versions Mac OS X de l'Editeur de configuration disposent de boutons qui vous permettent de créer, modifier et supprimer des configurations, comme décrit dans ["Gestion des configurations sur Mac OS X"](#). Dans les versions Macintosh Classic de PDF Creator, les mêmes commandes sont situées sur la page Paramètres, dans le panneau de configuration.

L'Editeur de configuration/Le Panneau de configuration de PDF Creator comprend plusieurs onglets correspondant à différentes fonctions. Cliquez sur ces onglets pour accéder aux informations contenues sur ces pages et les modifier. Les sections ["Page Paramètres \(Mac Classic uniquement\)"](#) à ["Exportation de configurations"](#) décrivent les options de chaque onglet.

## Gestion des configurations sur Mac OS X

Vous pouvez utiliser les boutons **Créer**, **Renommer** et **Supprimer** dans l'Editeur de configuration pour ajouter, modifier et supprimer des configurations.

### Création d'une nouvelle configuration (Mac OS X)

Cliquez sur le bouton **Créer** de l'Editeur de configuration pour ouvrir la boîte de dialogue. Ajouter une configuration qui vous permet de créer une configuration personnalisée.

Vous devez fournir un nom unique pour la configuration dans la boîte de dialogue **Configuration**. Vous pouvez également fournir une **Description** de la configuration, telle que, par exemple, l'usage auquel elle est destinée.

Si vous souhaitez reproduire les paramètres d'une configuration, choisissez-les dans le menu **Basé sur**.

Si vous avez des droits Administrateur, vous pouvez cocher la case **Mettre à la disposition de tous les utilisateurs** si vous voulez autoriser tous les utilisateurs à accéder à la configuration. Sinon, cette case est désactivée. N'oubliez pas que seuls les administrateurs peuvent modifier ou supprimer des configurations partagées. Les noms des configurations partagées sont indiqués entre parenthèses. Par exemple, `my_conf` devient `(my_conf)` et `(my_conf)` devient `((my_conf))`.

### Changement du nom d'une configuration (Mac OS X)

Cliquez sur le bouton **Renommer** de l'Editeur de configuration pour ouvrir la boîte de dialogue Renommer la configuration qui vous permet de modifier le nom de la configuration actuellement sélectionnée.

Vérifiez les détails du **Nom actuel** pour vous assurer que vous êtes en train de modifier la bonne configuration. Vous devez fournir un nom unique pour la configuration dans la boîte de dialogue **nouveau nom**.

*Remarque :* si vous avez des droits Administrateur, vous pouvez mettre une configuration existante à la disposition de tous les utilisateurs en cochant la case **Mettre à la disposition de tous les utilisateurs**. Les noms des configurations partagées sont indiqués entre parenthèses. Par exemple, `my_conf` devient `(my_conf)` et `(my_conf)` devient `((my_conf))`.

## Suppression d'une configuration (Mac OS X)

Cliquez sur le bouton **Supprimer** de l'Editeur de configuration pour supprimer la configuration actuellement sélectionnée. Remarquez que vous ne pouvez pas supprimer des configurations définies à l'avance (Web, Compatible presse typographique, Qualité imprimante laser).

Vous ne pouvez pas supprimer des configurations créées par d'autres utilisateurs, à moins que ne disposiez de droits Administrateur.

## Page Paramètres (Mac Classic uniquement)

**Remarque :** sur Mac OS X, les commandes décrites ci-dessous sont situées en haut de l'Editeur de configuration, et non pas au sein d'un onglet. Voir "[Gestion des configurations sur Mac OS X](#)" pour plus de renseignements.

Les options de cette page sont les plus fréquemment modifiées. Vous pouvez choisir la configuration par défaut que PDF Creator utilise pour créer des fichiers au format PDF.

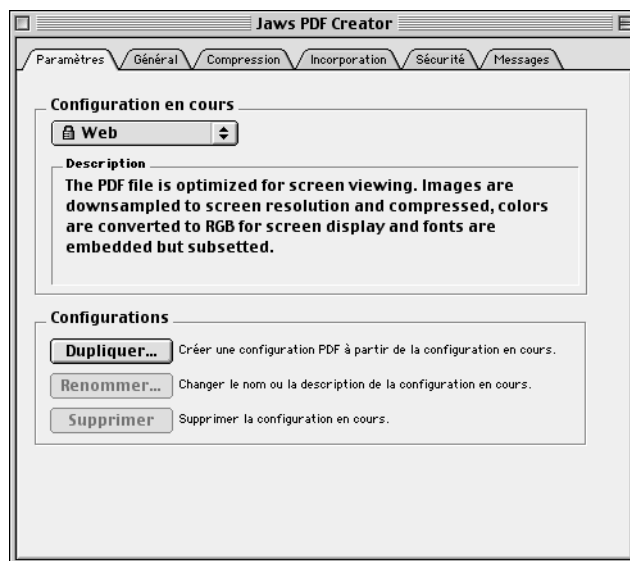


Figure 1.4 Page Paramètres

Le menu de la section **Configuration en cours** contient le nom de la configuration par défaut. Si vous voulez utiliser une configuration différente, choisissez un autre nom sur le menu. Cette nouvelle sélection est disponible immédiatement (vous n'avez pas besoin de fermer la boîte de dialogue).

PDF Creator est livré avec trois configurations standard qui conviennent à la plupart des utilisations :

**Compatible presse typographique:** Optimisé pour l'impression sur une imprimante commerciale à 2540 ppp.

**Qualité imprimante laser:** Optimisé pour l'impression sur une imprimante laser de bureau à 600 ppp.

**Web:** Optimisé pour un affichage optimisé et le Web à 72 ppp.

Remarquez que vous ne pouvez pas modifier les configurations standard. Chaque option sélectionnée est décrite dans la petite fenêtre se trouvant au-dessous.

## Création d'une nouvelle configuration (Mac Classic)

Si les configurations existant dans [Page Paramètres \(Mac Classic uniquement\)](#) ne vous conviennent pas, vous pouvez en créer une nouvelle.

Sélectionnez la configuration qui ressemble le plus à votre nouvelle configuration et cliquez sur **Dupliquer**.

Bien qu'un nom unique soit attribué automatiquement à la nouvelle configuration, vous souhaitez probablement lui affecter un nom et une description plus évocateurs.

## Modification d'une configuration (Mac Classic)

Pour modifier une configuration existante dans [Page Paramètres \(Mac Classic uniquement\)](#), sélectionnez-la dans le menu **Configuration en cours**, puis effectuez tous les changements requis dans les autres pages.

De nouvelles options deviennent immédiatement disponibles (vous n'avez pas besoin de fermer la boîte de dialogue). Pour annuler les changements effectués récemment, cliquez sur **Editer > Défaire**.

## Renommer ou supprimer une configuration (Mac Classic)

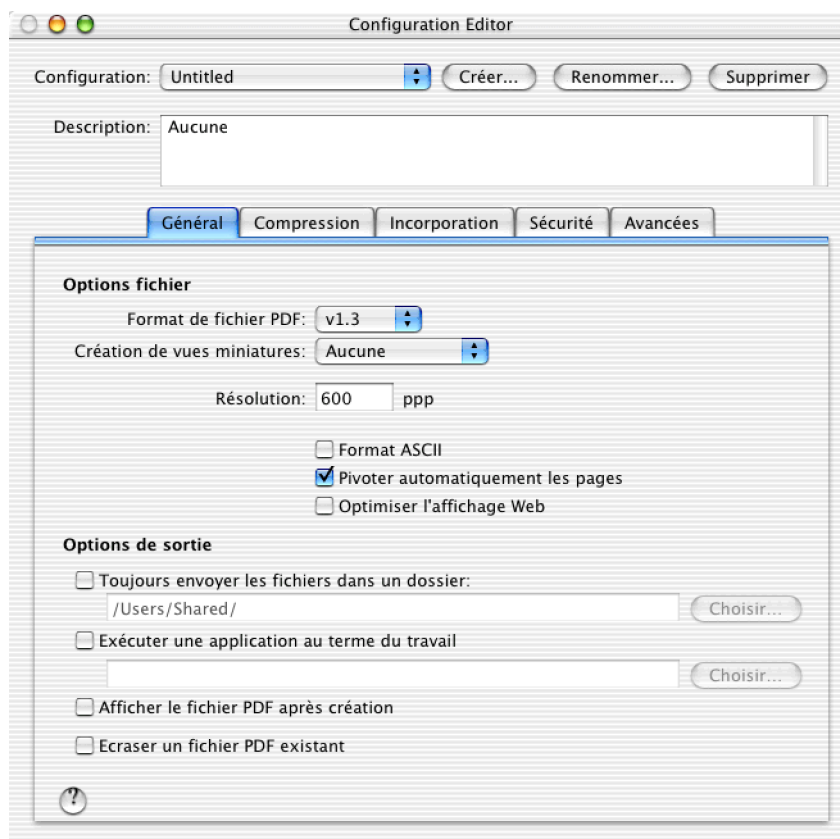
Pour changer le nom ou la description d'une configuration existante dans [Page Paramètres \(Mac Classic uniquement\)](#), sélectionnez-la puis cliquez sur le bouton **Renommer...** De même, pour supprimer une configuration, vous la sélectionnez, puis cliquez sur le bouton **Supprimer**.

Il est impossible de renommer ou de supprimer les configurations standard livrées avec PDF Creator. Lorsque l'une d'elles est sélectionnée dans le menu, ces boutons sont automatiquement désactivés. Si vous voulez modifier une configuration standard, on vous demandera d'enregistrer la configuration modifiée sous un nouveau nom.

Les espaces à gauche et à droite sont supprimés du nom. Enfin, les noms de configuration doivent être uniques et ne font pas la différence entre les majuscules et les minuscules (autrement dit, `NomCon.f ig` et `NOMcon.f ig` sont équivalents).

## La page Général

Cette page contient des options permettant de configurer le type de fichier PDF, l'emplacement de destination du fichier et la marche à suivre lorsque le PDF a été créé.



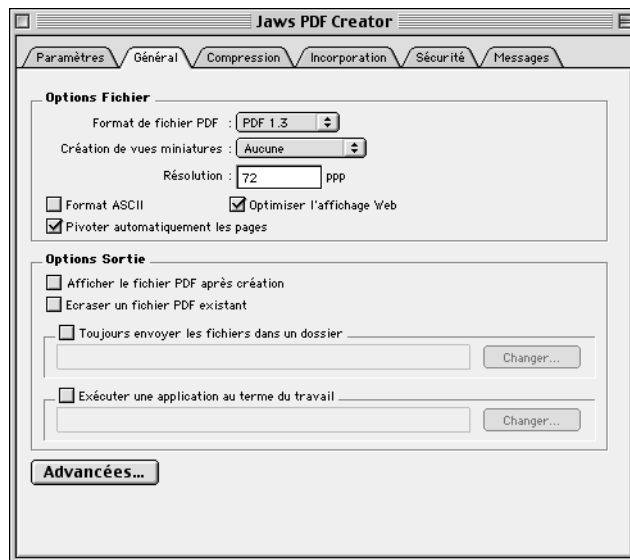


Figure 1.5 La page Général

Les éléments suivants, se trouvant dans la section **Options de fichier** de la page Général, vous permettent de définir le format du fichier de destination :

**Format de fichier PDF:** Utilisez cette option pour créer des fichiers PDF 1.3 ou PDF 1.4.

Les fichiers PDF 1.3 et PDF 1.4 sont tous compatibles avec Jaws PDF Editor.

Les fichiers PDF 1.3 sont compatibles avec Acrobat Reader 4.0. Les fichiers PDF 1.3 et PDF 1.4 sont compatibles avec Acrobat Reader 5.0.

**Remarque :** PDF Creator version 3.0 ou version plus récente ne crée pas de fichiers PDF 1.2.

**Création de vues miniatures:** Le cas échéant, Jaws PDF Creator peut créer des reproductions en miniature des pages (monochromes ou couleur), qu'il est possible d'utiliser par la suite comme outils d'aide à la navigation dans votre application de visualisation PDF. Certains visualiseurs PDF créent automatiquement des vues miniatures ; si cette option est désactivée, la taille du fichier PDF généré peut être réduite.

**Résolution:** Cette option permet de modifier la résolution à laquelle le travail Post-Script sera effectivement rendu. Elle n'a d'incidence que sur les travaux contenant du code tributaire de la résolution (et par conséquent, dépendant du périphérique).

Lorsqu'un travail contient des motifs de remplissage, le pilote d'imprimante tente de régler la fréquence de remplissage sur un sous-multiple de la résolution du périphérique. Certains logiciels de dessin utilisent également la résolution (en conjonction avec la fréquence de demi-teinte) pour calculer le nombre de dégradés requis dans les motifs en dégradé. Les autres éléments de la page ne sont généralement pas affectés par la résolution.

Si le fichier PDF est destiné à l'impression, adoptez la résolution que vous avez l'intention d'employer sur le périphérique de destination.

Sinon, ne changez la résolution que si la qualité des pages contenant des motifs de remplissage ou des dégradés est médiocre.

**Format ASCII:** Lorsque cette case est cochée, les éventuelles données binaires (dont le texte comprimé) que contient le fichier PDF sont converties en une représentation ASCII imprimable. Vous pouvez ainsi transmettre vos pages PDF par un moyen ne gérant pas la transmission binaire (le courrier électronique Internet, par exemple). L'utilisation du format ASCII augmente la taille de votre fichier PDF.

**Pivoter automatiquement les pages:** PDF Creator vous permet d'imprimer en Paysage, mais certaines applications obtiennent ce résultat en pivotant l'impression sur une page Portrait. Une fois la page imprimée, il est facile de la tourner dans l'autre sens. Cependant, lorsque vous produisez un fichier PDF, le texte s'affiche verticalement à l'écran.

Si cette option est sélectionnée, PDF Creator cherchera le commentaire DSC "%ViewingOrientation" du travail PostScript entrant et en suivra les indications. Le commentaire %ViewingOrientation indique comment faire pivoter la page par rapport à son orientation par défaut de façon à ce que le PDF soit visualisé en fonction de son orientation optimale.

Le commentaire DSC %ViewingOrientation est inséré dans le travail par l'application générant les fichiers PostScript et/ou le pilote d'imprimante. Les applications et les pilotes ne génèrent pas tous ce commentaire.

Si le commentaire DSC %ViewingOrientation est présent dans une tâche, il sera utilisé. Autrement, PDF Creator essaiera de déterminer l'orientation du texte principal d'une page et fera éventuellement pivoter celle-ci jusqu'à ce que le texte soit droit.

Pour ce faire, PDF Creator examine la ligne de base du texte et la déplace de gauche à droite. Par conséquent, les résultats seront incorrects si le texte est inversé, dans sa totalité ou en partie, sur la page.

Pour plus de renseignements sur la rotation, reportez-vous à [“Dépannage”](#).

**Optimiser l'affichage Web** : Avant de distribuer des fichiers PDF sur le Web, vous devez vous assurer qu'ils ont été créés à l'aide de cette l'option.

Cette option peut réduire la taille du fichier et prépare le document à un téléchargement page par page, parfois appelé *byte-serving*. Vous remarquerez que cette option réduit considérablement la taille des fichiers de votre document PDF.

Lorsqu'un document a été optimisé pour un téléchargement page par page, le serveur Web envoie chaque page d'information demandée par l'utilisateur plutôt que la totalité du document PDF. Lorsque vous travaillez sur des documents de grande taille, qui peuvent être longs à télécharger, il est important d'utiliser l'option **Optimiser l'affichage Web**.

Les éléments suivants, se trouvant dans la section **Options Sortie** de la page Général, vous permettent de contrôler ce qui se passe avec le PDF une fois qu'il a été créé.

**Toujours envoyer le fichier vers**: Si cette case est cochée, PDF Creator ne vous demande pas de préciser un fichier de destination, mais place tous les fichiers PDF dans le dossier de destination indiqué. Le nom de fichier se compose du nom de document (éventuellement doté d'un suffixe numérique pour éviter les noms de fichier en double). Cette fonction est utilisée principalement lorsque PDF Creator génère tous les fichiers dans un dossier de destination unique. Dans ce cas, assurez-vous également que l'option **Afficher tous les messages**, qui figure sur la page Traitement des messages est désactivée, cf [“Page Traitement des messages \(Mac Classic uniquement\)”](#).

Remarque : la génération de suffixes numériques peut être évitée grâce à l'option **Ecraser un fichier PDF existant**. *Pour plus de renseignements, reportez-vous à la fin de cette section.*

**Mac OS X** : cochez la case et entrez le chemin d'accès complet ou cliquez sur l'option **Choisir** pour sélectionner le dossier désiré.

**Mac Classic** : lorsque vous sélectionnez cette option, une boîte de dialogue Sélectionner dossier s'affiche vous permettant de faire votre choix. Si vous avez déjà sélectionné un dossier, utilisez le bouton **Changer** pour choisir une nouvelle destination.

**Lancer au terme du travail**: Vous pouvez sélectionner une application, que PDF Creator exécute chaque fois qu'un fichier est converti au format PDF.

**Mac OS X** : cochez la case et entrez le chemin d'accès complet ou cliquez sur l'option **Choisir** pour sélectionner l'application désirée.

**Mac Classic** : lorsque vous cochez cette option, une boîte de dialogue Choisir dossier s'affiche vous permettant de faire votre choix. PDF Creator envoie à l'application indiquée un événement AppleEvent Ouvrir Document qui a également pour effet de lancer l'application, lorsque cela s'avère nécessaire. A l'intérieur du dossier `Jaws PDF Creator:Scripts`, vous pouvez sélectionner deux scripts. Les scripts `Créer un message Eudora` et `Créer un message Outlook` ouvrent les applications correspondantes avec le fichier PDF préalablement généré en pièce jointe.

**Afficher le fichier PDF après création**: Sélectionnez cette option pour ouvrir automatiquement votre fichier PDF à l'aide de l'application de visualisation du système. Si aucune application de visualisation est installée, rien ne se produit.

**Ecraser un fichier PDF existant**: Lorsque cette option est sélectionnée, les fichiers PDF comportant le même nom qu'un fichier existant écrasent ce dernier au lieu de créer un nom de fichier comportant un numéro. Ceci est valide uniquement lorsque l'option **Ne pas demander de destination** est sélectionnée. Si vous sélectionnez **Toujours demander une destination**, vous avez le choix entre écraser le fichier existant ou créer un nouveau nom de fichier.

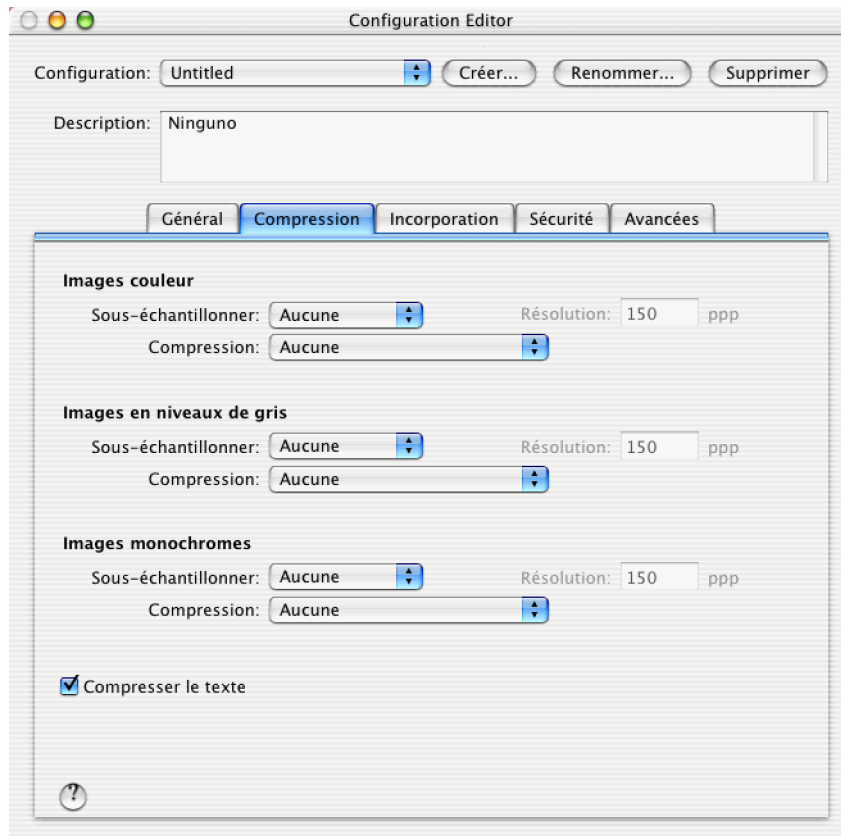
**Avancées (Mac Classic uniquement)**: Cliquez sur le bouton **Avancées** dans [La page Général](#) pour ouvrir la [Boîte de dialogue Options Avancées](#) et accéder à des options de configuration supplémentaires.

## Boîte de dialogue Options Avancées

*Remarque* : sur Macintosh Classic, vous pouvez accéder aux options avancées en cliquant sur **Avancées**, dans [La page Général](#). Ces options de la boîte de dialogue sont les mêmes que celles de la page Avancées du PDF Creator sur les ordinateurs Mac OS X. Voir "[Page Avancées \(Mac OS X uniquement\)](#)" pour une description des options avancées.

## L'onglet Compression

Les sections de la page Compression permettent d'appliquer des techniques de compression différentes aux divers types d'images.



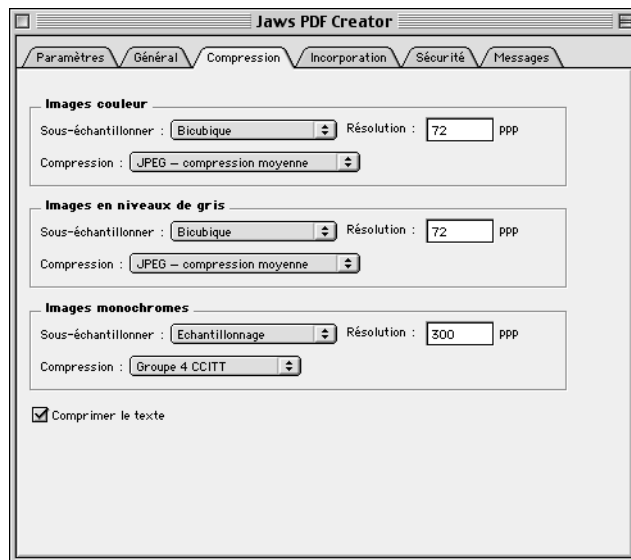


Figure 1.6 L'onglet Compression

**Sous-échantillonner:** Ces options vous permettent de déterminer si, et de quelle façon, PDF Creator doit réduire la résolution des images que contient le fichier PostScript.

Si vous avez l'intention d'envoyer les documents à l'impression, choisissez 'Pas de sous-échantillonnage'.

'sous-échantillonnage' réduit la résolution d'une image en supprimant des pixels.

'Moyenne' fait la moyenne des pixels avoisinants et donne des résultats de bonne qualité. Cette option n'est pas disponible pour les images monochromes dans PDF Creator, car il ne permet pas de « convertir » de telles images en images en niveaux de gris.

'Bicubique' réduit la résolution en effectuant une interpolation bicubique afin de générer de nouvelles valeurs de pixels. Cette option peut fournir des résultats plus agréables, mais ralentit la création du fichier PDF. Bicubique n'est pas disponible avec les images monochromes.

**Compression:** Trois filtres de compression sont disponibles pour le traitement des images.

Le filtre zip repose sur une technique de compression sans perte et garantit généralement un taux de compression appréciable. Il peut au besoin appliquer un algorithme de prédiction simple, qui permet d'optimiser la compression de certaines catégories d'images.

Le filtre JPEG est fondé sur un algorithme avec perte, mais garantit d'excellents taux de compression pour les images photographiques. Vous pouvez éventuellement modifier certains des paramètres de compression JPEG dans le fichier `startup.ps`, comme décrit dans "[startup.ps](#)".

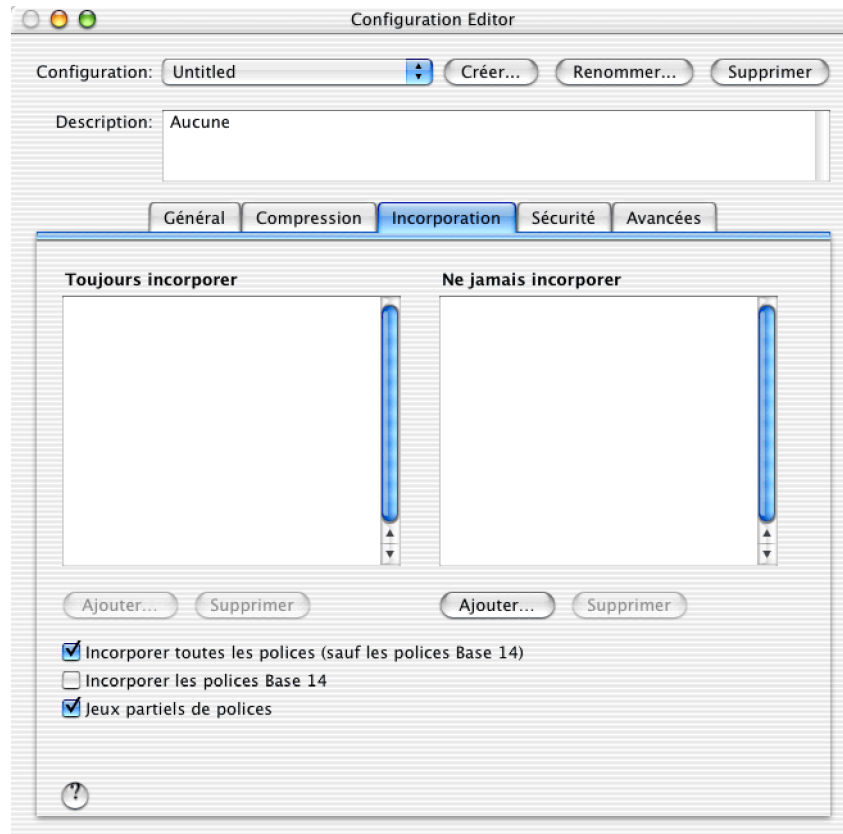
Le filtre CCITT est articulé autour d'une technique de compression pour télécopieur standard et s'applique uniquement aux images bitmap. Vous pouvez choisir la compression groupe 3 ou groupe 4 dans le fichier `startup.ps`. Voir "[startup.ps](#)" pour plus de détails.

**Résolution:** Si vous utilisez le sous-échantillonnage, cette option vous permet de définir la résolution cible des images réduites qui sont incorporées dans le fichier PDF.

**Comprimer le texte:** Lorsque cette case est cochée, PDF Creator comprime les informations textuelles, telles que les descriptions de page, à l'aide de la méthode de compression zip.

## Page Incorporation des polices

Cette page vous permet de définir les polices dans vos fichiers PDF.



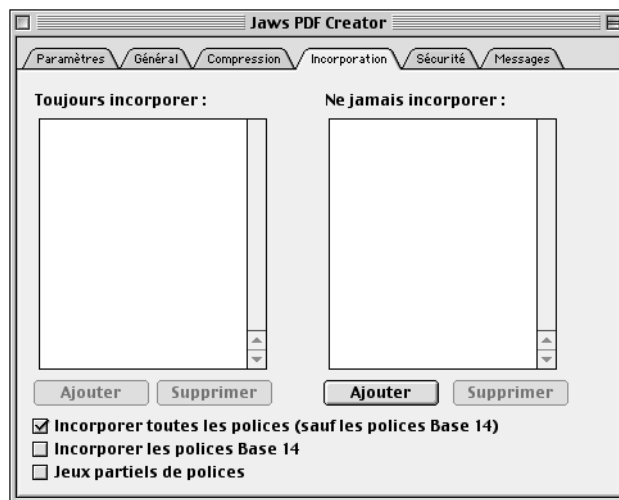


Figure 1.7 Page Incorporation des polices

**Toujours incorporer:** Les polices que répertorie cette zone sont toujours incorporées dans le fichier PDF. Faites appel aux boutons **Ajouter** et **Supprimer** pour modifier cette liste. Avant d'incorporer une police, consultez les modalités de votre accord de licence. Les polices nommées seront incorporées si elles figurent dans le fichier PostScript original et sont disponibles pour PDF Creator.

Les polices Base 14 de cette liste sont toujours incorporées, même si la case **Incorporer les polices Base 14** n'est pas cochée. Ceci vous permet d'inclure des polices Base 14 individuelles dans un document, au lieu de toutes les polices Base 14.

**Ne jamais incorporer:** Les polices que répertorie cette zone ne sont jamais incorporées dans le fichier PDF. Faites appel aux boutons **Ajouter** et **Supprimer** pour modifier cette liste.

**Incorporer toutes les polices (sauf les polices Base 14):** Lorsque cette option est cochée, toutes les polices que contient le document (sauf les polices Base 14) sont incorporées dans le fichier PDF ainsi que toutes les polices qui étaient incorporées dans le fichier PostScript (par le pilote de l'imprimante ou l'application génératrice). Si une police apparaît dans un fichier PostScript et que PDF Creator y a accès, elle sera également incorporée dans le fichier PDF généré.

Si cette option n'est pas cochée, la police ne sera incorporée que si elle apparaît sur la liste **Toujours incorporer**.

Enfin, toute police susceptible d'être incorporée est rejetée si elle fait partie des polices PDF Base 14 (à moins qu'elle ne figure sur la liste **Toujours incorporer**), ou si elle figure sur la liste **Ne jamais incorporer**.

**Incorporer les polices Base 14:** Lorsque cette case est cochée, toutes les polices Base 14 que contient le document sont incorporées dans le fichier PDF. Lorsque cette case est cochée, toutes les polices Base 14 sont ajoutées à la liste **Toujours incorporer**.

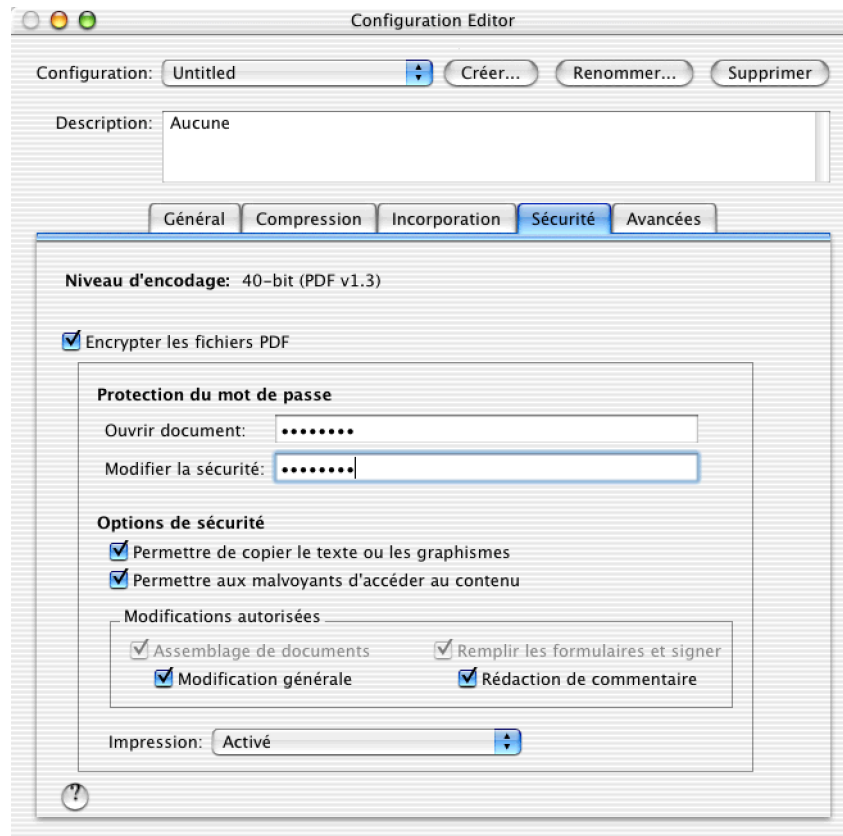
Notez que si vous souhaitez incorporer des polices Base 14 *individuelles*, au lieu de *toutes* les polices Base 14, vous devrez les ajouter à la liste **Toujours incorporer** et supprimer la coche de cette case.

**Jeux partiels de polices:** Lorsque cette case est cochée, seuls des jeux partiels des polices d'origine sont incorporés dans le fichier PDF. C'est le paramétrage recommandé, car il permet de réduire la taille des fichiers générés. Si l'option **Jeux partiels de police** est cochée, il vous sera impossible par la suite de modifier le texte du fichier PDF à l'aide d'un plug-in Acrobat ou d'un autre outil d'édition de texte, car certains caractères des polices incorporées ne seront pas disponibles.

## Page Sécurité

Les options de la page de sécurité vous donnent des niveaux de sécurité variés pour vos documents PDF.

Cochez la case **Chiffrement de fichiers PDF** pour activer les autres options de la page.



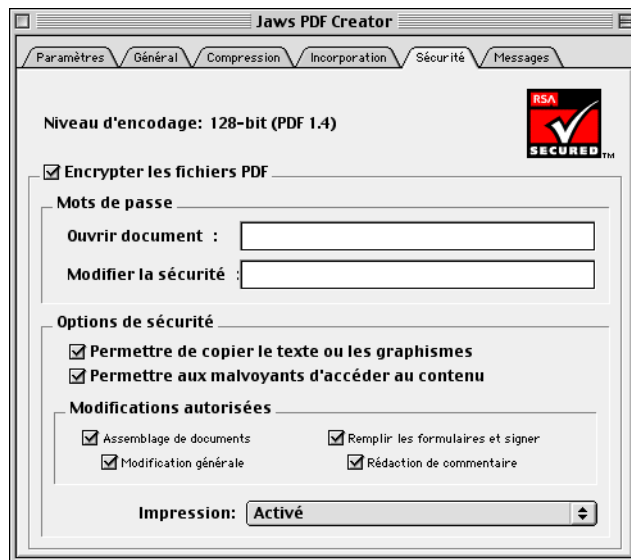


Figure 1.8 Page Sécurité

**Chiffrement de fichiers PDF:** Sélectionnez cette option pour chiffrer les fichiers PDF créés par PDF Creator:

Cette option n'est pas sélectionnée par défaut, ce qui donne la possibilité aux utilisateurs du PDF d'accéder librement aux options disponibles. Lorsqu'elle est sélectionnée, les options de sécurité de cette page sont disponibles et les restrictions peuvent être appliquées à l'utilisateur du document PDF.

Le niveau du chiffrement dépend du niveau PDF sélectionné, voir "[La page Général](#)" pour plus de renseignements. Avec PDF 1.3, vous obtenez un chiffrement à 40 bits. Avec PDF 1.4, vous obtenez un chiffrement à 128 bits.

## Mots de passe

Vous pouvez protéger des fichiers PDF à l'aide de mots de passe et en limitant le nombre de certaines fonctions, notamment les fonctions d'édition et d'impression dans la section **Mots de passe** de [Page Sécurité](#).

Un fichier PDF peut disposer à la fois d'un mot de passe d'*ouverture du document* et d'un mot de passe de *modification de la sécurité*. Si vous appliquez les deux mots de passe, l'un ou l'autre peut être utilisé pour ouvrir le document.

Lorsque le mot de passe d'ouverture du document qui convient est fourni, le document est ouvert et décrypté. Cependant, l'utilisation du document est limitée par les restrictions spécifiées dans la section **Options de sécurité** de la boîte de dialogue.

Le mot de passe de modification de la sécurité permet à l'utilisateur d'ouvrir le fichier PDF et de modifier les paramètres de sécurité. Lorsqu'un fichier est ouvert à l'aide du mot de passe de modification de la sécurité, vous disposez d'un accès illimité au document ; en fait, les restrictions de sécurité sont provisoirement désactivées. Si vous voulez limiter l'accès à votre fichier, vous devez appliquer un mot de passe de modification de la sécurité pour éviter que toute personne ouvrant le fichier ait la possibilité de modifier ces restrictions.

*Remarque :* l'application de visualisation PDF ne vous demandera pas de mot de passe si aucun mot de passe d'ouverture du document n'est entré lorsque vous créez un PDF sécurisé. Lorsque vous utilisez seulement un mot de passe de modification de la sécurité, le document s'ouvre sans que l'utilisateur ait à fournir de mot de passe, et l'utilisation du fichier est limitée par les mesures de sécurité imposées. Ainsi, si l'utilisateur ne dispose que de la version gratuite d'Acrobat, il ne pourra pas obtenir un accès libre au document.

Lorsque l'option **Chiffrement de fichiers PDF** est sélectionnée, vous pouvez choisir plusieurs options pour définir le niveau des actions de l'utilisateur:

Il est important de noter que les options disponibles dans les sections Options de sécurité et Modifications autorisées diffèrent selon que vous créez un document PDF 1.3 ou PDF 1.4. Lorsque vous créez des documents PDF 1.4, vous pouvez contrôler indépendamment les options **Permettre aux malvoyants d'accéder au contenu**, **Assemblage de documents** et **Remplir les formulaires et signer**. Lorsque vous créez des documents PDF 1.3, ces options sont automatiquement sélectionnées, de même que les options **Permettre de copier le texte et les graphismes**, **Modification générale** et **Rédaction de commentaire**.

## Options de sécurité

La partie **Options de sécurité** de la [Page Sécurité](#) contient les options suivantes :

**Permettre de copier le texte et les graphismes:** Lorsque cette option est cochée, l'utilisateur du PDF peut copier et coller le texte et les graphismes du fichier.

**Permettre aux malvoyants d'accéder au contenu:** Lorsque cette option est cochée, l'utilisateur du PDF peut configurer plusieurs options de lecture telles que personnaliser le texte et les couleurs de fond et créer des couleurs plus visibles.

Remarque : lorsque les fichiers PDF 1.3 sont générés, l'option **Permettre aux malvoyants...** est désactivée et imite l'option **Permettre de copier le texte et les graphismes**.

## Modifications autorisées

Les options de la section **Modifications autorisées** de la [Page Sécurité](#) vous permettent de définir le niveau de changements que les utilisateurs peuvent apporter au document PDF.

**Pas d'options sélectionnées:** Lorsque aucune option n'est sélectionnée, les utilisateurs ne peuvent pas modifier le document PDF, y compris remplir les champs signature et formulaire.

**Assemblage de documents:** Lorsque cette option est cochée, les utilisateurs du PDF peuvent insérer, supprimer et faire pivoter les pages ainsi que créer des repères et des vues miniatures.

**Modification générale:** Lorsque cette option est sélectionnée, l'utilisateur du PDF peut effectuer l'assemblage de documents et la modification générale, mais ne peut pas extraire le contenu du PDF.

**Remplir les formulaires et signer:** Ceci permet aux utilisateurs du PDF de remplir et signer des formulaires, mais pas de les créer.

**Rédaction de commentaire:** Ceci permet de modifier les commentaires du PDF (style « Post-it ») et d'utiliser le stylo de surbrillance, mais pas d'effectuer des modifications générales.

**Impression :** Sélectionnez **Activé** ou **Désactivé** pour autoriser ou interdire l'impression du fichier PDF.

## Page Avancées (Mac OS X uniquement)

**Remarque :** sur Macintosh Classic, vous pouvez accéder aux options avancées en cliquant sur **Avancées**, dans [La page Général](#). Les options de cette boîte de dialogue sont les mêmes que celles de la page Avancées sur Mac OS X, options qui sont décrites ci-dessous.

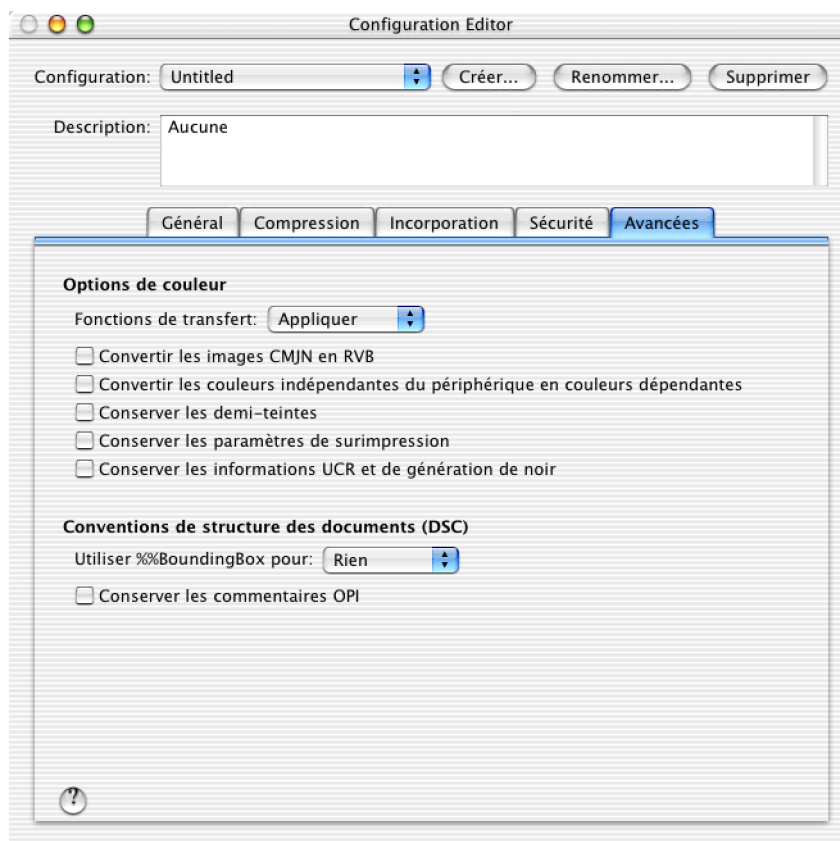


Figure 1.9 Page Avancées

La page Avancées comprend les éléments suivants :

**Fonctions de transfert:** Ce menu permet de conserver, d'appliquer ou de supprimer les fonctions de transfert du fichier PostScript. Si vous sélectionnez l'option **Appliquer**, le document se présentera de la même façon à l'écran et à l'impression.

**Convertir les images CMJN en RVB:** Cette option s'applique uniquement aux images couleur. Lorsqu'elle est activée, toute image quadrichromique CMJN qui figure dans le fichier PostScript est convertie en image RVB dans la sortie PDF. Elle entraîne généralement une réduction de la taille du fichier PDF et un affichage plus rapide. Il est conseillé de l'activer si vos documents sont destinés à être affichés et de la désactiver pour l'impression.

Cette option risque d'engendrer un changement visible des couleurs dans les images concernées. La conversion mise en oeuvre par PDF Creator convient plus aux images photographiques qu'aux couleurs d'accompagnement CMJN. Il se peut que certains motifs en dégradé et certaines images teintées rendent mieux à l'écran lorsque cette option est désactivée.

**Convertir les couleurs indépendantes du périphérique en couleurs dépendantes:** Lorsque cette option est sélectionnée, PDF Creator convertit les couleurs spécifiées dans les espaces colorimétriques conformes à la norme CIE indépendants du périphérique en couleurs RVB dépendantes du périphérique. Les fichiers PDF résultants s'affichent alors plus rapidement. Dans le cas contraire, ces couleurs sont converties en un espace colorimétrique RVB étalonné indépendant du périphérique. Le rendu des fichiers PDF est alors plus lent, mais si le périphérique de destination est configuré correctement, les couleurs sont plus uniformes.

**Conserver les demi-teintes:** Lorsque cette case est cochée, les demandes de modification des demi-teintes sont transmises au fichier PDF. En règle générale, vous activez cette option lorsque les fichiers PDF que vous produisez sont destinés à être imprimés et vous la désactivez lorsqu'ils sont destinés à être affichés.

**Conserver les paramètres de surimpression:** Lorsque cette case est cochée, toute demande de modification, par le travail, du paramètre de surimpression PostScript actuel (sous Graphics State) est transmise au fichier PDF. De même que les options **Conserver les commentaires OPI, Fonctions de transfert et UCR et génération de noir**, cette option est destinée principalement aux environnements de pré-  
presse.

**Conserver les informations UCR et de génération de noir:** Cette option vous permet de conserver ou de supprimer les informations UCR et de génération de noir que contient le fichier PostScript. Elle est destinée principalement aux environnements de pré-  
presse.

**Utiliser %%BoundingBox pour :** Outre la taille de page conventionnelle incorporée dans le code PostScript, de nombreux fichiers PostScript contiennent aussi des commentaires décrivant les limites réelles de l'impression sur la page. L'option **Utiliser %%BoundingBox** vous permet de ne pas tenir compte des commentaires en sélectionnant `Rien`, d'utiliser la valeur de bounding box pour définir la taille de page PDF en sélectionnant `Taille de page` ou d'utiliser la bounding box pour le cadre de détournement facultatif en sélectionnant `Cadre de détournement`.

Acrobat Reader assimile toujours la taille de page au cadre de détournement. Il se peut toutefois que certaines applications génèrent leur propre cadre de détournement, au moyen de `pdfmark`. Ce dernier prime automatiquement sur le cadre de détournement défini ainsi.

**Conserver les commentaires OPI:** L'interface OPI (Open Prepress Interface) est utilisée pour réduire le trafic sur le réseau en remplaçant à l'écran les images haute résolution par des images basse résolution lors de l'affichage et de la composition de pages.

Lorsque cette option est sélectionnée, les commentaires OPI qui figurent dans le fichier PostScript source sont reproduits sous forme de dictionnaires OPI dans la sortie PDF.

PDF Creator n'a pas besoin des données d'image haute résolution. Il se contente de transmettre le nom de fichier à la sortie. PDF Creator produit un dictionnaire OPI 1.3 ou un dictionnaire OPI 2, ou encore les deux, selon le type de commentaires OPI que contiennent les données PostScript source.

## Page Traitement des messages (Mac Classic uniquement)

**Remarque :** *sur Mac OS X, vous pouvez accéder aux options de traitement de messages en sélectionnant **Editeur de configuration Jaws > Préférences**. Voir "[Préférences \(Mac OS X uniquement\)](#)" pour plus de renseignements.*

La page Traitement des messages vous permet de déterminer le traitement des messages générés par l'interpréteur PostScript.



Figure 1.10 Page Traitement des messages

**Afficher tous les messages:** Lorsque cette case est cochée, PDF Creator affiche tous les messages générés par l'interpréteur PostScript.

Ceci est utile pour le débogage. Ne laissez pas cette option activée en permanence, car les pilotes d'imprimante PostScript génèrent continuellement des messages. Lorsqu'une imprimante série est utilisée, ces messages permettent de suivre le déroulement du travail, mais il devient vite pénible de les visualiser tous individuellement.

**Enregistrer uniquement les erreurs dans le journal:** Lorsque cette option est cochée, seuls les messages d'erreur figurent dans le fichier journal, le niveau de progression et les messages de l'utilisateur continuent de s'afficher (si cette option a été cochée) mais ne sont pas consignés dans le fichier journal.

**Ne pas afficher ni enregistrer les messages:** Lorsque cette option est sélectionnée, les messages générés par l'interpréteur ne sont ni affichés ni enregistrés. Elle est utile dans les environnements de traitement par lots, mais doit être utilisée avec prudence car elle entraîne la suppression des messages.

**Créer un journal par travail:** Lorsque cette option est sélectionnée, PDF Creator crée un journal par travail et y consigne tous les messages générés par le travail en question. Le journal est créé dans le même dossier et sous le même nom que le fichier PDF, mais est doté de l'extension `.log`. Il est possible de l'afficher dans un

éditeur de texte. Si les messages générés ont un rôle purement descriptif, le journal et le fichier PDF sont tous deux créés. Si une erreur se produit, le fichier PDF n'est pas créé. Le journal contient alors les messages d'erreur.

**Consigner tous les messages dans:** Lorsque cette option est sélectionnée, les messages générés par la totalité des travaux sont rassemblés dans un journal unique.

La destination et le nom du fichier journal peuvent être entrés dans la case de texte. Utilisez la boîte de dialogue pour choisir la destination du fichier journal.

Lorsque vous sélectionnez cette option, une boîte de dialogue Dossier s'affiche vous permettant de faire votre choix.

## A propos de Jaws PDF Creator

La boîte de dialogue **A propos de Jaws PDF Creator** affiche des informations importantes au sujet de votre version de Jaws PDF Creator.

**Mac OS X :** pour ouvrir la boîte de dialogue, choisissez l'option **Jaws ToPDF > A propos de ToPDF** ou l'option **Editeur de configuration Jaws > A propos de l'Editeur de configuration**.

**Mac Classic :** pour ouvrir la boîte de dialogue, sélectionnez l'option **A propos de Jaws PDF Creator** à partir du menu Pomme.

La boîte de dialogue comprend les éléments suivants :

**Version:** Numéro de version de PDF Creator.

**Version noyau:** Il s'agit du numéro unique identifiant la version de PDF Creator que vous utilisez. Vous devez l'indiquer chaque fois que vous signalez un bug.

**No. de série:** Le numéro de série que vous avez entré lors de l'installation de la version enregistrée de PDF Creator. Vous en aurez besoin si vous souhaitez nous signaler un bug ou si vous contactez le service de support technique. Si vous avez installé une version de démonstration de PDF Creator, ce champ contient la mention `Version de démonstration`.

**Entrer le numéro de série:** Cette option est utilisée pour obtenir une licence pour votre exemplaire de Jaws PDF Creator. Pour plus de renseignements, voir "[Numéro de série](#)".

## Préférences (Mac OS X uniquement)

Ouvrez l'Editeur de configuration, puis sélectionnez l'option **Editeur de configuration Jaws > Préférences** pour accéder aux options de gestion de messages.

La boîte de dialogue Préférences de l'Editeur de configuration s'affiche :

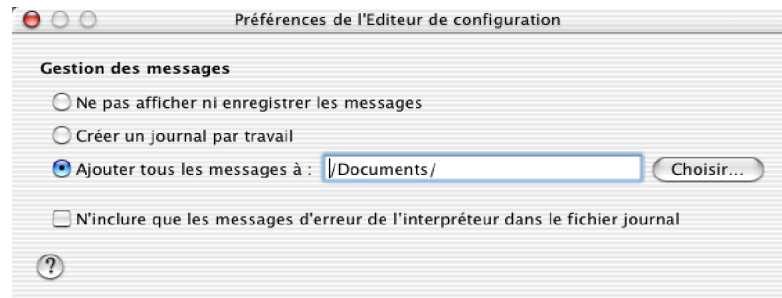


Figure 1.11 Préférences de l'Editeur de configuration

**Ne pas afficher ni enregistrer les messages:** Lorsque cette option est sélectionnée, les messages générés par l'interpréteur ne sont ni affichés ni enregistrés. Elle est utile dans les environnements de traitement par lots, mais doit être utilisée avec prudence car elle entraîne la suppression des messages.

**Créer un journal par travail:** Lorsque cette option est sélectionnée, PDF Creator crée un journal par travail et y consigne tous les messages générés par le travail en question. Le journal est créé dans le même dossier et sous le même nom que le fichier PDF, mais est doté de l'extension `.log`. Il est possible de l'afficher dans un éditeur de texte. Si les messages générés ont un rôle purement descriptif, le journal et le fichier PDF sont tous deux créés. Toutefois, si une erreur se produit, le fichier PDF n'est pas créé. Le journal contient alors les messages d'erreur.

**Ajouter tous les messages à :** Lorsque cette option est sélectionnée, les messages générés par la totalité des travaux sont rassemblés dans un journal unique.

La destination et le nom du fichier journal peuvent être entrés dans la case de texte. Vous pouvez aussi cliquer sur **Choisir** pour aller à l'emplacement du fichier journal.

**N'inclure que les messages d'erreur de l'interpréteur dans le fichier journal:** Lorsque cette option est sélectionnée, seuls les messages d'erreur figurent dans le fichier journal, le niveau de progression et les messages de l'utilisateur continuent de s'afficher (si cette option a été cochée) mais ne sont pas consignés dans le fichier journal.

## Gestion des polices

Pour gérer les polices, ouvrez l'Éditeur de configuration (panneau de configuration) de PDF Creator et choisissez l'option **Fichier > Gestion des polices**. Les polices au format Macintosh sont prises en charge.

Cette boîte de dialogue vous permet de stipuler les polices qui doivent être considérées comme installées et disponibles pour l'imprimante PDF Creator. Ces polices sont toujours installées sur votre disque, mais vous pouvez les rendre accessibles ou non à PDF Creator et, ainsi, déterminer si elles peuvent être chargées par l'opérateur PostScript `findfont`.

Cette option ne fait toutefois pas la distinction entre le format PFB, le format PFA (un format ASCII destiné aux polices Type 1 et utilisé en général sur les plates-formes UNIX) et les fichiers PostScript bruts contenant des polices Type 3. Toutes ces polices sont identifiées en tant que polices PostScript et peuvent être installées en vue d'être utilisées avec PDF Creator.

Les polices qui sont installées en même temps que PDF Creator ne peuvent pas être supprimées et sont indiquées par une icône « cadenas ». Elles comprennent des clones des 35 polices d'imprimante PostScript « standard », de même que des fichiers de remplacement qui y font référence. Helvetica, par exemple, est l'une des polices standard. Le fichier de police correspondant n'est toutefois qu'un fichier de remplacement qui active le clone Helsinki.

La raison pour laquelle il est nécessaire d'installer des polices sur l'imprimante PDF Creator varie selon le format de ces dernières. Il est nécessaire d'installer les polices Type 1 si vous convertissez via Jaws ToPDF des fichiers exempts de polices incorporées (ils ont été créés sur une autre machine, par exemple). Si vous tentez de convertir ces fichiers sans que PDF Creator n'ait accès aux polices requises, les tailles de caractère utilisées lors de la conversion sont incorrectes. En revanche, si les polices sont disponibles, les polices et l'espacement sont corrects.

Si vous ajoutez une police Type 1 à PDF Creator parce qu'elle est utilisée sans toutefois être incorporée dans un fichier PDF, n'oubliez pas qu'elle ne sera pas incorporée dans le fichier PostScript, à moins que vous ne l'ajoutiez également à la liste **Toujours incorporer** de la page **Incorporation des polices**. Voir ["Page Incorporation des polices"](#) pour plus de renseignements.

Lorsque vous cliquez sur le bouton **Sélectionner dossier**, une boîte de dialogue s'affiche qui vous permet de sélectionner le dossier contenant les polices à installer. Le bouton **Polices système** fait office de raccourci : si vous cliquez dessus, vous ouvrez le dossier des polices.

## Importation de configurations

**Remarque :** *cette option n'est disponible que sur les ordinateurs Mac OS X.*

Vous pouvez utiliser l'option **Importer des configurations** dans pour importer un fichier XML contenant la ou les configurations du PDF d'un autre ordinateur ou utilisateur. Pour ce faire, vous devez utiliser l'option **Exporter des configurations**, voir "[Exportation de configurations](#)". Par exemple, cette option peut être utilisée pour veiller à ce que tous les utilisateurs d'une organisation aient les mêmes paramètres de configuration, de manière à pouvoir créer des documents PDF du même type.

Pour importer un fichier XML :

- 1 Activez l'Editeur de configuration Jaws, puis sélectionnez **Importer une configuration** du menu **Fichier**.
- 2 Utilisez la boîte de dialogue pour choisir le fichier XML à importer. Ce fichier aura l'extension `.xml`.
- 3 Cliquez sur **Ouvrir** pour importer le fichier.
- 4 Choisissez la ou les configurations que vous désirez importer. Utilisez la touche de commande pour sélectionner plusieurs configurations.
- 5 Si vous voulez mettre les configurations à la disposition d'autres utilisateurs, cochez la case **Mettre à la disposition de tous les utilisateurs** (vous devez disposer de droits Administrateur).
- 6 Cliquez sur **Importer**.

**Remarque :** *lorsqu'un fichier XML est exporté puis importé, les emplacements **Toujours envoyer les fichiers vers** et **Lancer au terme du travail** ne sont pas transférés. La raison en est que ces emplacements sont propres à un système et risquent de ne pas convenir à votre propre système.*

## Exportation de configurations

**Remarque :** *cette option n'est disponible que sur les ordinateurs Mac OS X.*

Vous pouvez utiliser l'option **Exporter des configurations** dans pour exporter un fichier XML renfermant des informations sur vos configurations dont un autre ordinateur ou utilisateur peut se servir. Ce fichier XML peut être transféré entre les version Macintosh et Windows de Jaws PDF Creator. Pour importer un tel fichier, vous devez utiliser l'option **Exporter des configurations**, voir "[Exportation de configurations](#)". Par exemple, cette option peut être utilisée pour veiller à ce que tous les utilisateurs d'une organisation aient les mêmes paramètres de configuration, de manière à pouvoir créer des documents PDF du même type.

**Remarque :** *un fichier XML est un fichier texte qui peut être ouvert et modifié manuellement. Toutefois, cette opération risque de faire en sorte que votre version de Jaws PDF Creator crée des résultats inattendus ou négatifs.*

Pour créer un fichier de configuration XML à distribuer aux autres utilisateurs de Jaws PDF Creator :

- 1 Vérifiez que toutes vos configurations sont correctes.
- 2 Activez l'Editeur de configuration Jaws, puis sélectionnez l'option **Exporter une configuration** du menu **Fichier**.
- 3 Choisissez la ou les configurations que vous désirez exporter. Utilisez la touche de commande pour sélectionner plusieurs configurations.
- 4 Cliquez sur **Exporter**.
- 5 Utilisez la boîte de dialogue pour choisir la destination et le nom du fichier XML. Assurez-vous que ce fichier comporte une extension `.xml`.
- 6 Cliquez sur **Enregistrer** pour enregistrer le fichier.

**Remarque :** *lorsqu'un fichier XML est exporté puis importé, les emplacements **Toujours envoyer les fichiers vers** et **Exécuter au terme du travail** ne sont pas transférés. La raison en est que ces emplacements sont propres à un système et risquent de ne pas convenir à votre propre système.*

## Support technique

Cette section offre des conseils sur l'assistance et le dépannage.

### Téléchargement de PDF Creator

Vous pouvez télécharger d'autres exemplaires de PDF Creator à partir de :

- [www.jawspdf.com](http://www.jawspdf.com).

Pour télécharger un programme d'installation, vous devez fournir un numéro de série valide ou des coordonnées d'adresse e-mail valables.

Munissez-vous des renseignements suivants :

- Numéro de série (si vous en avez un)
- Votre nom
- Profession
- Nom de votre société
- Numéro de téléphone
- Adresse électronique
- Plate-forme sur laquelle vous allez utiliser PDF Creator
- Langue requise

### Signalisation des problèmes

Vous trouverez une section FAQ dans la page **Support** du site [www.jawspdf.com](http://www.jawspdf.com) .

Si votre problème n'est pas répertorié, nous vous prions de bien vouloir nous le signaler.

Lorsque vous désirez signaler un problème, vous devez nous fournir les informations suivantes :

- Système d'exploitation (Par exemple Macintosh Classic ou Mac OS X )
- Version de PDF Creator

- Heure de constitution du noyau (uméro unique identifiant la version de PDF Creator que vous utilisez)
- Catégorie de problème (arrêt de l'application, arrêt de PDF Creator; arrêt de l'OS, sortie incorrecte)
- Description détaillée du problème
- Vos coordonnées

L'heure de constitution du noyau est disponible dans la boîte de dialogue A propos de Jaws PDF Creator:

**Mac OS X** : pour ouvrir la boîte de dialogue, choisissez l'option **Jaws ToPDF > A propos de ToPDF**.

**Mac Classic** : pour ouvrir la boîte de dialogue, sélectionnez l'option **A propos de Jaws PDF Creator** à partir du menu Pomme.

## Enregistrement de PDF Creator

Vous pouvez enregistrer Jaws PDF Creator sur le Web. Branchez-vous sur le site [www.jawspdf.com](http://www.jawspdf.com) et sélectionnez la page **Support** puis remplissez le formulaire en ligne. Il vous sera demandé d'entrer les informations suivantes :

- Votre nom
- Le nom et l'adresse de votre société
- Votre adresse électronique
- La taille de votre société
- L'endroit où vous avez acheté PDF Creator
- Le nombre d'exemplaires achetés
- Le numéro de série fourni avec le logiciel.

## Comment nous contacter

Vous pouvez contacter Global Graphics Software Limited à l'aide des coordonnées suivantes :

Global Graphics Software Limited

Barrington Hall  
Barrington  
Cambridge, CB2 5RG  
Royaume-Uni  
Tél. : +44 (0) 1223 873 800  
Fax : +44 (0) 1223 873 873  
Site Web : [www.jawspdf.com](http://www.jawspdf.com) .

Vous pouvez également nous envoyer des messages électroniques concernant PDF Creator à l'adresse suivante : [sales@jawspdf.com](mailto:sales@jawspdf.com) .

## Dépannage

Cette section offre des conseils sur l'assistance et le dépannage :

**Acrobat Reader affiche le texte sous forme de puces:** Il arrive qu'Acrobat ne calcule pas correctement la taille du texte affiché dans une police TrueType incorporée. Dans Acrobat Reader, sélectionnez **Fichier > Préférences > Générales**, puis désactivez la case **Texte simulé au-dessous de ... pixels**.

**Acrobat Reader n'affiche pas la totalité du texte:** Les commandes des polices CFF incorporées acceptées par Acrobat Reader sont sujettes à certaines restrictions non documentées (PDF Creator utilise le format CFF pour toutes les polices Type 1 incorporées ; pour déterminer le type d'une police dans Acrobat Reader, sélectionnez **Fichier > Informations sur le document > Polices**).

Lorsque le fichier PDF généré par PDF Creator contient des commandes non gérées, certains caractères de la police concernée sont affichés par Acrobat Reader sous forme de blancs. Veuillez nous signaler toute police dans laquelle vous rencontrez ce type de problème.

**Le texte qui devrait s'afficher sous forme de contours s'affiche sous forme de pleins:** Ce problème est lié à la façon dont Acrobat Reader affiche certaines polices Type 3. Le document s'imprimera correctement sur une imprimante PostScript.

**Des bitmaps qui devraient être transparents masquent la couleur de fond:** Il arrive qu'Acrobat Reader ne gère pas correctement les images transparentes de grande taille, qu'il affiche sous forme d'images opaques. Dans Acrobat Reader, cliquez sur **Fichier > Préférences > Générales** pour ouvrir la boîte de dialogue Préférences générales et désactivez la case **Lisser le texte et les images**.

**Problème d'accès lié à `setdistillerparams`:** L'opérateur `setdistillerparams` a pour objet de contrôler les paramètres PDF dans un fichier PostScript. PDF Creator gère quasiment le même jeu de paramètres que les autres applications de création PDF. Toutefois, il est doté de paramètres supplémentaires (utilisés par l'Editeur de configuration/le Panneau de configuration de PDF Creator) et, inversement, certains paramètres ne sont pas pris en charge par PDF Creator.

Ce message apparaît uniquement si vous tentez de convertir un fichier PostScript dans lequel l'opérateur `setdistillerparams` est configuré pour demander explicitement la compression LZW. Dans ce cas, modifiez le fichier PostScript de façon à ce qu'il demande la compression Zip.

**Les couleurs du fichier PDF sont différentes des couleurs d'origine:** Si vous avez activé l'option **Convertir les images CMJN en RVB** (voir la [Page Avancées \(Mac OS X uniquement\)](#) ou la [Boîte de dialogue Options Avancées \(Mac Classic\)](#)), il se peut que les couleurs de certaines images ne soient pas reproduites correctement. Il existe différentes méthodes de conversion des images CMJN en RVB pour les fichiers destinés à être affichés. L'algorithme utilisé par PDF Creator a été mis au point pour les images photographiques. Il se peut donc qu'il ne fonctionne pas aussi bien pour les images teintées ou les dégradés lorsque la part de noir de la couleur CMJN est particulièrement importante. Dans ce cas, il est préférable de désactiver la case **Convertir les images CMJN en RVB**. Vous risquez d'obtenir des fichiers PDF un peu plus volumineux, mais sans autre effet secondaire.

### **Rotation, applications et pilotes qui ne génèrent pas le commentaire**

**%%ViewingOrientation:** Pour les applications et pilotes qui ne génèrent pas le commentaire `DSC %%ViewingOrientation`, une nouvelle option intitulée `PageOrientation` a été ajoutée au pilote d'imprimante. L'option `PageOrientation` est désactivée par défaut et le paramètre de pivotage automatique de la configuration de PDF Creator est pris en compte. Il existe quatre autres options : "Pivoter de 0 degré", "Pivoter de 90 degrés vers la gauche", "Pivoter de 90 degrés vers la droite" et "Pivoter de 180 degrés". Ces quatre options désactivent la fonction de pivotage automatique (si elle était activée) et appliquent la rotation indiquée à la page. La page pivote par rapport à son orientation par défaut. Les applications ayant toutes des approches différentes lorsqu'on leur demande par exemple de passer d'une page portrait à une page paysage, et vice versa, il est conseillé de faire plusieurs essais.



# Appendix I

## Renseignements techniques

### Fonctionnement de PDF Creator

Cette section décrit le fonctionnement de PDF Creator et la façon dont ce programme s'intègre au système d'exploitation. Les informations ci-dessous ne sont pas essentielles pour utiliser PDF Creator; cependant, elles vous seront utiles pour tirer le meilleur parti de ce produit.

PDF Creator est articulé autour d'un interpréteur PostScript complet. L'interpréteur de PDF Creator s'appelle Jaws, il s'agit d'un « clone » développé pour être incorporé dans divers produits (matériel et logiciels). Le « processeur dorsal » de type raster de l'interpréteur a été remplacé par du code produisant des primitives graphiques sous forme de texte. Ce dernier donne naissance à des descriptions de page PDF. Il est aussi possible de convertir le langage PostScript dans d'autres langages de description de pages, en appliquant la même méthodologie.

L'interpréteur Jaws compatible PostScript autorise l'exécution de certaines transformations dans le pipeline de l'interpréteur. C'est ainsi que PDF Creator met en oeuvre des fonctions telles que la substitution des polices TrueType.

### Intégration avec le système d'exploitation

Sur les plates-formes Mac OS X, PDF Creator est mis en place en tant qu'imprimante et processeur dorsal CUPS. Sur les plates-formes Macintosh classiques, PDF Creator met en oeuvre un 'hose' personnalisé, qui permet à un développeur de traiter, de n'importe quelle façon, la sortie PostScript générée par le pilote LaserWriter version 8.6 ou ultérieure.

Lorsque l'interpréteur démarre (en règle générale, avant le traitement de chaque travail), il exécute le fichier `startup.ps`. Ce fichier peut contenir tout code devant être exécuté une seule fois pour tous les travaux. Il est conseillé de modifier ce fichier uniquement si vous savez écrire du code PostScript. Il contient les jeux de paramètres par défaut utilisés par les filtres de compression d'image et les listes de polices TrueType qui requièrent un traitement spécial de la part de PDF Creator. Pour plus de renseignements sur le contenu du fichier `startup.ps`, voir ["startup.ps"](#).

L'interpréteur PostScript exécute également le fichier `prologue.ps` à chaque démarrage d'un travail de conversion. Ce fichier peut contenir tout code PostScript devant être exécuté pour chaque travail, le code permettant de changer le contenu du dictionnaire Info du document dans le fichier PDF, par exemple (voir la rubrique consacrée au fichier `prologue.ps`). Enfin, l'interpréteur exécute le fichier `epilogue.ps` au terme des travaux. Vous pouvez utiliser ce fichier pour appliquer des appels vers `pdfmark` à la totalité de vos travaux de conversion. Voir ["prologue.ps"](#) pour plus de renseignements sur `prologue.ps` et ["epilogue.ps"](#) pour plus de renseignements sur `epilogue.ps`.

## Fonctions avancées

Cette section décrit les fonctions liées aux noms de fichier et à l'incorporation des polices.

### Noms de fichiers

PDF Creator propose deux méthodes pour définir le nom du fichier de destination, selon que vous utilisez directement « l'imprimante » PDF Creator ou que convertissez les fichiers avec Jaws ToPDF.

Lorsque vous imprimez directement vers PDF Creator à partir d'une application, PDF Creator se fonde sur le nom de document que lui transmet le système d'impression pour générer le nom du fichier de destination PDF.

Si le document se termine par un suffixe connu (`.ps` ou `.eps`), celui-ci est remplacé par le suffixe `.pdf`.

Le nom de fichier ainsi créé est proposé par défaut dans la boîte de dialogue d'enregistrement de fichiers qui s'affiche pour tous les travaux.

Le dossier de destination (aussi dit « de sortie ») est l'un des dossiers suivants, selon le cas :

- le dossier indiqué par l'option **Toujours envoyer les fichiers vers...** si vous l'avez activée dans la page Général dans l'Editeur de configuration/le Panneau de configuration PDF Creator.
- le dernier dossier dans lequel PDF Creator a inscrit un fichier PDF.

A moins que l'option **Toujours envoyer les fichiers vers...** ne soit sélectionnée, PDF Creator vous donne toujours la possibilité de modifier le nom du dossier et du fichier à l'aide d'une boîte de dialogue.

Les noms de fichier ainsi générés risquent parfois de surprendre. La raison en est simple : en règle générale, le nom de document n'est pas utilisé par le système d'impression, sauf dans quelques boîtes de dialogue, pour informer l'utilisateur de l'état du travail. Il n'existe donc pas de format de nom de document officiel, et la plupart des applications utilisent leurs propres règles.

Il se peut donc que le nom de fichier proposé par défaut par PDF Creator ne corresponde pas à votre attente. Pourtant, quel qu'il soit, ce nom est toujours valide.

**Remarque :** *le signe « : » est le seul caractère non valide dans les noms de fichier Macintosh.*

PDF Creator n'écrase en aucun cas un fichier de destination existant sans demander confirmation, à moins que l'option **Ecraser un fichier PDF existant** ne soit activée dans la page Général de l'Editeur de configuration/du Panneau de configuration.

Si vous avez activé l'option **Toujours envoyer les fichiers vers...** dans la page Général et qu'un fichier de même nom existe déjà, PDF Creator fait suivre le nom d'un numéro unique.

Lorsque vous convertissez des fichiers existants à l'aide de Jaws ToPDF, PDF Creator se fonde sur le nom de fichier source plutôt que sur le nom de document (qui n'existe pas) pour créer le nom du fichier de destination. Par défaut, le fichier de destination est créé dans le dossier contenant le fichier source, sous le nom de ce dernier, suivi toutefois de l'extension `.pdf`. Si l'option **Toujours envoyer les fichiers vers...** est activée dans la page Général, le fichier est placé à l'emplacement indiqué. Sinon, la boîte de dialogue de sélection de fichiers s'affiche et vous pouvez modifier le nom de fichier.

Voir ["La page Général"](#) pour plus de renseignements sur la page Général.

## Incorporation des polices

Les fichiers PDF peuvent contenir des polices de trois formats différents, qui sont tous gérés par PDF Creator. Jaws PDF Creator incorpore uniquement les polices qui étaient déjà incorporées dans le fichier PostScript original. Les polices lues à partir du disque, dont les polices PDF Base 14 (mais pas les polices TrueType lues dans le cadre de la procédure de substitution décrite ci-dessous), ne sont jamais incorporées à moins d'être sélectionnées pour être incorporées. Voir "[Page Incorporation des polices](#)" pour plus de renseignements.

### Polices Type 1

Le Type 1 constitue le format classique des polices avec « hints » utilisé par la communauté PostScript. Elles sont traitées de la même façon par tous les pilotes d'imprimante, et PDF Creator est toujours en mesure de les extraire du document et de les incorporer dans le fichier PDF. PDF Creator convertit toujours les polices Type 1 au nouveau format CFF (Compact Font Format), qui permet tout simplement d'encoder les mêmes informations sous une forme plus compacte. La version 3 d'Acrobat gère le format Type 1 d'origine et le format CFF. Cependant, les commandes CFF acceptées par Acrobat Reader font l'objet de certaines restrictions non documentées. Il peut donc arriver que PDF Creator incorpore une police Type 1 qui ne s'affiche pas adéquatement à l'écran, bien qu'elle s'imprime correctement sur une imprimante compatible PostScript à partir d'Acrobat. Nous vous prions de bien vouloir nous signaler ce type de problème, pour nous permettre de mieux gérer ces restrictions.

### Polices Type 3

Le Type 3 constitue le format classique des polices sans « hints » (sigles complexes ou polices en mode point, par exemple) utilisé par la communauté PostScript. PDF Creator gère les polices Type 3 et peut les incorporer.

### Polices TrueType

TrueType est un autre format de polices avec « hints », qui s'est développé dans la communauté de l'informatique personnelle, plutôt que dans la communauté PostScript. De nombreux interpréteurs PostScript modernes (dont PDF Creator)

sont capables de gérer les polices TrueType directement. Toutefois, pour des raisons historiques, les pilotes d'imprimante PostScript ont tendance à compliquer le processus.

Les paragraphes suivants décrivent la façon dont les différents pilotes d'imprimante PostScript traitent les polices TrueType, ainsi que la façon dont ils gèrent la fonction de substitution TrueType de PDF Creator :

### **Les polices TrueType et le pilote d'imprimante Mac OS LaserWriter**

Ce sont les polices les plus faciles à gérer: Le pilote d'imprimante Mac OS incorpore les polices TrueType dans le fichier PostScript sous forme de polices PostScript de type 42. PDF Creator prend ces polices en charge directement et les incorpore dans le fichier PDF, que la fonction de substitution TrueType soit activée ou non.

## **Ressources Procset PostScript**

Outre les polices, il se peut que le pilote d'imprimante PostScript incorpore d'autres ressources dans un fichier PostScript : les jeux de procédures ou ressources « *ProcSet* ». En règle générale, le pilote d'imprimante et l'application sont tous deux à même de générer des ressources ProcSet. Elles définissent les procédures PostScript qui sont utilisées fréquemment dans un document. Ces ressources sont identifiées par des commentaires dans le fichier PostScript.

La convention en vigueur relative à ces commentaires est la suivante. Le pilote d'imprimante n'inclut pas une ressource dans un fichier lors de la génération de celui-ci. Il fait en sorte que l'imprimante extraie la ressource du disque ou que le spouleur l'insère dans le travail juste avant son envoi à l'imprimante.

De même, certaines applications vous autorisent à agir dans une certaine mesure sur les ressources ProcSet qu'elles génèrent ; d'autres l'interdisent purement et simplement.

Vous pouvez ordonner à PDF Creator d'intercepter et d'enregistrer les ressources ProcSet dans les fichiers qui lui sont envoyés, en vue de les réutiliser. Cette option n'est toutefois pas accessible à partir de l'Editeur de configuration/du Panneau de configuration de PDF Creator. Vous devez localiser les lignes suivantes dans le fichier `prologue.ps` (voir "[Fichiers PostScript personnalisés](#)" pour plus de détails) :

```
%%%%%  
% Here's how to turn on Resource Capturing.Uncomment  
the next line  
%systemdict /NiknakDict get begin /ExtractResources  
true def end
```

Pour autoriser l'enregistrement des ressources ProcSet, supprimez le caractère de commentaire % qui figure en début de ligne. Une fois les ressources ProcSet enregistrées, PDF Creator est en mesure de traiter correctement les travaux dans lesquels elles ont été omises. Si PDF Creator détecte qu'un travail requiert des ressources ProcSet qui n'ont pas été enregistrées, il présente un message d'avertissement. Il est de toute façon peu probable qu'un tel travail aboutisse, une erreur PostScript ayant en effet tendance à se produire.

En règle générale, les ressources ProcSet PostScript sont dotées d'un nom et d'un numéro de version. PDF Creator ne considère pas comme identiques les ressources de même nom dotées de numéros de version différents.

N'oubliez pas que les ressources ProcSet constituent du code PostScript et sont donc sujettes aux droits d'auteur. Enregistrer une ressource revient à la télécharger de façon permanente sur une imprimante. Assurez-vous donc que cette opération est autorisée par les auteurs de votre application.

Utilisez uniquement cette fonction dans un environnement contrôlé et si vous êtes familiarisé avec ce type de ressource ProcSet.

## Fichiers PostScript personnalisés

L'interpréteur exécute trois fichiers PostScript.

- [startup.ps](#)
- [prologue.ps](#)
- [epilogue.ps](#)

Ces fichiers se trouvent à l'emplacement suivant :

**Mac OS X** : /Library/Applications/Support/Jaws PDF Creator/JawsFolders/default/

**Mac classique** : Jaws PDF Creator:Jaws PDF Creator Resources:Default:

Vous pouvez les utiliser pour mettre en oeuvre tout code PostScript personnalisé. Il va sans dire que la modification de ces fichiers suppose que vous possédiez des connaissances adéquates en matière de code PostScript.

### startup.ps

Ce fichier est exécuté au démarrage de l'interpréteur. Il permet d'effectuer des modifications globales. Il contient en particulier le paramétrage des filtres de compression d'image CCITT et JPEG, ainsi que les listes de polices TrueType devant être traitées par le code de substitution TrueType.

Les paramètres de compression d'image sont mémorisés dans quatre dictionnaires PostScript au début du fichier. Ils définissent le paramétrage des filtres JPEG (compression faible, moyenne et élevée), ainsi que du filtre de compression de télécopie CCITT, respectivement. Si vous connaissez le fonctionnement des filtres de compression PostScript, vous pouvez intervenir sur ces paramètres pour modifier le comportement des filtres. L'exemple le plus courant consiste à changer le paramètre Q Factor d'un ou plusieurs des filtres JPEG.

Les dictionnaires TrueType sont stockés vers la fin du fichier et sont vides initialement. Vous pouvez y ajouter le nom des polices qui doivent être traitées par le code de substitution TrueType. Pour plus de renseignements sur le format de ces dictionnaires, voir "[Incorporation des polices](#)".

### prologue.ps

Ce fichier est exécuté par l'interpréteur au lancement des travaux. Il vous permet d'appliquer des modifications à un travail donné.

Vous trouverez ci-dessous trois exemples de code type qui sont utilisables directement. La première section du code a pour objet d'activer l'extraction des ressources ProcSet PostScript. La ligne :

```
systemdict /NiknakDict get begin /ExtractResources true  
def end
```

permet d'activer l'extraction des ressources PostScript issues des travaux PostScript entrants. Cette ligne est désactivée après l'installation ; le symbole % en début de ligne identifie un commentaire PostScript. Pour activer l'extraction des ressources ProcSet, il suffit de supprimer le symbole % dans un éditeur de texte. Lorsque vous avez extrait toutes les ressources ProcSet requises, il est préférable de rétablir le symbole %.

Le code qui permet de remplacer les informations par défaut relatives à l'auteur et au créateur (généralement extraites directement du fichier PostScript en cours de conversion) se trouve également à cet endroit. Le code est similaire pour tous les champs.

DoAuthor modifie le nom d'auteur :

```
(:YourNameHere) DoAuthor
```

YourNameHere est alors défini comme nom d'auteur du document. DoAuthor agit sur le commentaire %%Author que contient le travail. C'est pourquoi dans l'opérande DoAuthor, le nom doit être précédé du signe deux-points (: ) et d'un espace.

La procédure PostScript DoCreator fonctionne de la même façon. Elle modifie le nom du créateur.

```
(: CreatorName) DoCreator
```

Lors de l'installation, les lignes DoAuthor et DoCreator du fichier prologue.ps sont enregistrées en tant que commentaires. Si vous désirez modifier l'auteur ou le créateur, vous devez supprimer le symbole % en début de lignes, et modifier le code pour incorporer les noms requis.

## epilogue.ps

Ce fichier est exécuté par l'interpréteur au terme des travaux qui aboutissent. Tout code PostScript placé dans ce fichier sera également inséré dans le fichier PDF (à condition qu'il génère des pages). Par ailleurs, c'est dans ce fichier qu'il est conseillé d'insérer les appels vers `pdfmark` qui doivent être appliqués à la totalité des travaux de conversion.

## Utilisation de plugins PostScript

Jaws PDF Creator permet de charger de façon dynamique des plugins PostScript. Les plugins PostScript peuvent être utilisés pour mettre en place des fonctions supplémentaires. Nous avons inclus les plugins suivants :

- `XPressTrim.jcp` - un jeu d'idiomes récupérant les traits de coupe des travaux QuarkXPress et ajoutant un cadrage Trim à la page.
- `CorelTrim.jcp` - un jeu d'idiomes récupérant les traits de coupe des travaux CorelDraw et ajoutant un cadrage Trim à la page.
- `ConfigRecorder.jcp` - ajoute une annotation à la première page du travail, et enregistre la configuration Jaws PDF Creator utilisée pour la création du fichier PDF.

Ces plugins sont stockés dans `Plugins` (dossier inactif), voir "[Fichiers généraux utilisés par tous les systèmes d'exploitation](#)" pour plus de détails. Pour utiliser un plugin, copiez le fichier `.jcp` approprié dans le dossier par défaut.

Reportez-vous au site Web à l'adresse [www.jawspdf.com](http://www.jawspdf.com) pour la liste la plus récente de plugins disponibles.

Vous pouvez également créer vos propres plugins PostScript. Donnez aux plugins une extension `.jcp`. Nous vous recommandons de placer vos plugins PostScript dans le dossier `Plugins` (inactif). Pour rendre un plugin actif, vous devez le copier manuellement dans le dossier par défaut, de la même façon que les plugins fournis.

Les plugins sont exécutés dans l'ordre alphabétique ; si un plugin échoue, les autres seront quand même exécutés. Toutes les actions sont consignées dans le fichier journal de Jaws PDF Creator.

Rendez-vous sur le site [www.jawspdf.com](http://www.jawspdf.com) pour plus d'informations sur les nouveaux plugins Jaws PDF Creator.

Si vous avez des questions, envoyez un e-mail à l'adresse [creator-support@jawspdf.com](mailto:creator-support@jawspdf.com).

## Topologie de l'installation

Les tableaux suivants répertorient les dossiers et fichiers copiés sur votre disque dur lors de l'installation de PDF Creator.

### Fichiers d'installation Macintosh

Les dossiers et fichiers suivants sont installés sur les plates-formes Mac OS X :

`Jaws PDF Creator/`

Le dossier d'installation par défaut. Ce dossier est créé dans le dossier `Applications`, à moins que vous ne choisissiez un autre dossier lors de l'installation.

`ToPDF`

Utilitaire de conversion PostScript en PDF.

`Config Editor`

L'éditeur de configuration. Voir "[Référence Editeur de configuration](#)" pour plus de détails.

`Read Me`

Un fichier SimpleText contenant d'importants renseignements.

`Jaws PDF Creator Manual.pdf`

Le manuel au format Acrobat PDF.

Les dossiers et fichiers suivants sont installés sur les plates-formes Macintosh classiques :

`Jaws PDF Creator:`

Le dossier d'installation par défaut. Ce dossier est créé dans le dossier `Applications`, à moins que vous ne choisissiez un autre dossier lors de l'installation.

`Jaws ToPDF`

Utilitaire de conversion PostScript en PDF.

### Read Me

Un fichier SimpleText contenant d'importants renseignements.

### Make Jaws PDF Creator

Une application de petite taille qui crée l'imprimante PDF Creator sur le bureau. Celle-ci est indispensable pour imprimer à partir d'une application. Comme une imprimante est automatiquement créée sur le bureau par le programme d'installation, il n'est généralement pas nécessaire d'utiliser cette application.

### Jaws PDF Creator Manual.pdf

Le manuel au format Acrobat PDF.

### Scripts :

Dossier contenant deux scripts, un pour Eudora et un pour Outlook Express. Pour plus de renseignements, voir Lancer au terme du travail à la page 49.

### Jaws PDF Creator Resources :

Ce dossier contient les éléments suivants, requis par PDF Creator:

#### Jaws PDF Creator File App

Une application de petite taille qui vous invite à entrer un nom de fichier PDF. Elle est utilisée par PDF Creator lors du processus de conversion.

#### Default

Voir ["Fichiers généraux utilisés par tous les systèmes d'exploitation"](#).

#### Font

Voir ["Fichiers généraux utilisés par tous les systèmes d'exploitation"](#).

#### Resource

Voir ["Fichiers généraux utilisés par tous les systèmes d'exploitation"](#).

#### Plugins (active)

Voir ["Fichiers généraux utilisés par tous les systèmes d'exploitation"](#).

### **RESSOURCES JAWS PDF CREATOR (Mac OS X uniquement) :**

/Library/Printers/PPD Plugins/Jaws PDF Creator PDE.plugin

Met en place le volet Jaws PDF Creator dans la boîte de dialogue d'impression (Print Dialog Extension).

`/Library/Printers/PPDs/Contents/Resources/en.lproj`

Le fichier de description de l'imprimante PostScript. Il définit les caractéristiques de l'imprimante PDF Creator.

`/Library/Application Support/Jaws PDF Creator/PostProcessingApp`

Une application utilisée pour le traitement final des PDF.

`/Library/Preferences/` ou `~/Library/Preferences/`

Les configurations et paramètres de l'utilisateur sont enregistrés dans les fichiers de préférences. Ceux-ci se trouvent dans `/Library/Preferences/` s'ils sont généraux, ou dans `~/Library/Preferences` s'ils sont spécifiques à l'utilisateur.

`/usr/libexec/cups/filter/jawspdfcreator`

L'imprimante CUPS convertissant le fichier PostScript en fichier PDF.

`/usr/libexec/cups/backend/jawsbackend`

L'application écrivant le PDF sur le disque.

`/Library/Application/Support/Jaws PDF Creator/JawsFolders/`

Ce dossier contient les éléments suivants, requis par PDF Creator:

`default`

Voir ["Fichiers généraux utilisés par tous les systèmes d'exploitation"](#).

`fonts`

Voir ["Fichiers généraux utilisés par tous les systèmes d'exploitation"](#).

`resources`

Voir ["Fichiers généraux utilisés par tous les systèmes d'exploitation"](#).

`plugins (active)`

Voir ["Fichiers généraux utilisés par tous les systèmes d'exploitation"](#).

`lib`

Ce dossier contient les fichiers de bibliothèque requis par Jaws PDF Creator:

## **ELEMENTS DU DOSSIER SYSTEME (Mac classique uniquement)**

`Control Panels`

Jaws PDF Creator. Le panneau de configuration de Jaws PDF Creator

Preferences:Jaws PDF Creator Preferences

Ce fichier contient toutes vos préférences et configurations PDF Creator.

Extensions:Printing Plug-ins:Jaws PDF Creator:

La bibliothèque principale du convertisseur PDF Creator PostScript en PDF.

Extensions:

Dossier contenant les éléments suivants du pilote d'imprimante Apple LaserWriter 8.6.

LaserWriter 8

Le pilote d'imprimante PostScript Apple LaserWriter 8.6.

PrintingLib

Une bibliothèque partagée requise par le pilote LaserWriter.

Printer Descriptions:Jaws PDF Creator PPD

Le fichier de description de l'imprimante PostScript, utilisé par le pilote LaserWriter. Il définit les caractéristiques de l'imprimante PDF Creator.

## Fichiers généraux utilisés par tous les systèmes d'exploitation

epilogue.ps

Un fichier PostScript exécuté au terme de chaque travail (voir "[epilogue.ps](#)").

prologue.ps

Un fichier PostScript utilisé pour configurer PDF Creator (voir "[prologue.ps](#)").

startup.ps

Un fichier PostScript exécuté au démarrage. Il contient des paramètres de compression (voir "[startup.ps](#)").

Default:

Un dossier PDF Creator abritant des fichiers divers.

Font(s) :

Le dossier PDF Creator abritant les 35 polices résidentes.

Les droits d'auteur relatifs à ces fichiers appartiennent à Stream Technologies Inc. Ces fichiers sont fournis sous licence avec PDF Creator, à l'exclusion de tout autre logiciel.

**Resource (s) :**

Ce dossier contient toutes les ressources PostScript (autres que des polices) qui sont connues de l'interpréteur et qui peuvent être chargées par l'opérateur `findresource`.

**Plugins (inactive) :**

Ce dossier contient des plugins PostScript pouvant être utilisés pour la mise en place de fonctions supplémentaires. Voir "[Utilisation de plugins PostScript](#)" pour plus de détails.



# Index

## C

- Configuration de Jaws ToPDF
  - Ne pas demander de destination 19
  - Toujours demander une destination 19
- Configuration de Jaws ToPDF
  - Toujours envoyer les fichiers vers... 20
- Configuration système 7
- Créer un fichier PDF
  - à partir d'un fichier EPS 11
  - à partir d'une application 10
  - compatible avec Acrobat 1.2 et 1.3 13
  - contenant des repères et des liens 11
  - en utilisant la méthode de compression 14
  - en utilisant un format de page personnalisé 12
  - et lancer Acrobat Reader 15
  - qui peut être envoyé par courrier électronique 14
  - sans demander de nom de fichier 13
- Créer un message Outlook 31

## D

Dépannage 53

## E

Exportation de configurations 50

## F

- Fichiers PostScript personnalisés
  - epilogue.ps 63
  - prolog.ps 61
  - startup.ps 60

## I

- Importation de configurations 49
- Incorporation des polices
  - Polices TrueType 58
  - Polices Type 1 58
  - Polices Type 3 58
- Introduction 5

## J

- Jaws ToPDF
  - Configuration 17

## L

- L'onglet Compression
  - Comprimer le texte. 34
  - Filtres de compression 33
  - Résolution 34
  - Sous-échantillonner 33
- Le panneau de configuration 21
- L'onglet Compression 32
- Page Général 27
- Page Incorporation des polices 35
- Page Paramètres 24
- Page Sécurité 37
- Page Traitement des messages 44

## N

- Noms de fichier
  - Ecraser un fichier PDF existant 57
  - Toujours envoyer les fichiers vers... 57
- Numéro de série 7

## P

- Page Général

- Bouton Avancées 31
  - Création de vues miniatures 28
    - format ASCII 29
    - Format de fichier PDF 28
    - Pivoter automatiquement les pages 29
    - Résolution 28
  - Page Incorporation des polices
    - Incorporer les polices Base 14 37
    - Incorporer toutes les polices (sauf les polices Base 14) 36
    - Jeux partiels de polices 37
    - Ne jamais incorporer 36
    - Toujours incorporer 36
  - Page Paramètres
    - À propos de PDF Creator 46
    - Bouton Gestion des polices 48
  - Page Sécurité
    - Encryption de fichiers PDF 37
    - Mots de passe 39
  - Page Traitement des messages
    - Afficher tous les messages 45
    - Consigner tous les messages dans 46
    - Créer un journal par travail 45
    - Ne pas afficher ni enregistrer les messages 45
    - Répertorier simplement les erreurs 45
  - PDF Creator
    - Fonctions avancées 56
    - Fichiers PostScript personnalisés 60
    - Incorporation des polices 58
    - Noms de fichier 56
    - Ressources Procset PostScript 59
  - Intégration avec le système d'exploitation 55
  - Le panneau de configuration
    - L'onglet Compression 32
    - Page Général 27
    - Page Incorporation des polices 35
    - Page Paramètres 24
    - Page Sécurité 37
    - Page Traitement des messages 44
  - Polices TrueType
    - Pilote d'imprimante MacOS Laser-Writer 59
- ## T
- Topologie de l'installation
    - Fichiers d'installation MacOS 64
    - Fichiers généraux utilisés par tous les systèmes d'exploitation 67



## COPYRIGHT ET MARQUES COMMERCIALES

Jaws PDF Creator Manuel de l'utilisateur—Macintosh

Version 3

Issue De Document: 101

Décembre 2003

Numéro de pièce : JAWS-3.4-0-PDFCreator

Copyright © 1992-2003 GLOBAL GRAPHICS SOFTWARE LIMITED

Tous droits réservés. Aucune partie du présent document ne peut être reproduite, stockée sur un système serveur ou retransmise, sous quelque forme que ce soit ou par quelque moyen que ce soit, électronique, mécanique, photocopie, enregistrement ou autre, sans l'accord écrit préalable de Global Graphics Software Limited.

Les informations de cette publication sont fournies à titre indicatif et peuvent être modifiées sans préavis. Global Graphics Software Limited et ses associés n'acceptent aucune responsabilité quant aux pertes ou dommages éventuels pouvant résulter de l'utilisation des informations contenues dans ce manuel. Le logiciel décrit dans ce manuel est fourni sous licence et peut être utilisé ou copié uniquement selon les termes de cette licence.

Jaws, le logo Jaws, Jaws PDF Creator, Jaws PDF Editor, Jaws PDF Server et Jaws PDF Courier sont des marques commerciales de Global Graphics Software Limited, qui peuvent être enregistrées dans certaines juridictions. Global Graphics est une marque commerciale de Global Graphics S.A., qui peut être enregistrée dans certaines juridictions.

Adobe, Adobe Photoshop, Adobe Type Manager, InDesign, Acrobat, Display PostScript et PostScript sont des marques déposées et Distiller et PostScript 3 sont des marques commerciales de Adobe Systems Incorporated.

Les autres noms de marque ou de produit sont les marques commerciales ou les marques déposées de leurs détenteurs respectifs.

Sous licence aux Etats-Unis, brevet numéro 4 558 302 et équivalents dans les autres pays.

## LICENCE DE L'UTILISATEUR FINAL

Si vous acceptez cet accord légal au Royaume-Uni, ou tout autre pays pour lequel un accord spécifique ne figure pas dans ce livret, les termes et conditions suivants s'applique à votre cas :

La présente LICENCE (et les termes et conditions qu'elle exprime) représente un accord légal entre vous (l'Utilisateur final) et Global Graphics Software Limited, une société immatriculée en Angleterre (numéro de société : 2049413), dont le siège social se trouve à Barrington Hall, Barrington, Cambridge CB2 5RG ("Global Graphics"). La présente LICENCE définit les termes selon lesquels Global Graphics et ses bailleurs de licence attribuent à l'Utilisateur final la LICENCE du logiciel. L'Utilisateur final n'a le droit d'installer et utiliser le logiciel que conformément aux termes de cette LICENCE. L'Utilisateur final doit en particulier prêter attention aux termes de la LICENCE (Clause 2) (ainsi que les restrictions et limites exprimées dans cette Clause), la garantie limitée (Clause 3) et la limitation de responsabilité (Clause 4).

En installant, chargeant, copiant, enregistrant ou utilisant de quelque manière que ce soit ce logiciel, l'Utilisateur final accepte de respecter les termes exprimés dans la présente LICENCE. Si l'Utilisateur final ne souhaite pas respecter les termes de cette LICENCE, il ne doit pas installer, charger, copier, enregistrer ou utiliser ce Logiciel. Il est tenu de rendre le Logiciel ou les Documents, et il sera remboursé du montant total.

### I INTERPRETATION

- 1.1 Les expressions apparaissant dans la LICENCE seront définies comme suit :
- 1.2 Frais désigne les frais acquittés par l'Utilisateur final en accord avec la liste des prix actuelle de Global Graphics et Frais totaux désigne la somme totale que doivent acquitter tous les Utilisateurs finaux ;
- 1.3 Utilisateur final désigne la personne ou la société titulaire d'une licence d'utilisation du LICENCE, dans le cadre de la présente LICENCE, comme l'indique le Bon de commande ;
- 1.4 Propriété intellectuelle désigne le droit d'auteur, les noms de domaines, les droits de conception, les droits de la base de données, les droits topographiques de semi-conducteurs, les brevets, les marques (déposées ou non), les marques de service, les concepts déposés, ou toute application desdits concepts, et tout autre droit de propriété industrielle ou intellectuelle de même nature. Droits de propriété intellectuelle désigne les droits s'exerçant sur cette propriété intellectuelle ;
- 1.5 Bon de commande désigne la commande électronique ou écrite de Logiciel envoyée par l'Utilisateur final ;

- 1.6 Logiciel désigne la version enregistrée du logiciel contenu sur les disques (CD-ROM(s) ou autre support) fournis avec cette LICENCE, les modifications ou adaptations de ladite version, ainsi que toute version ou modification ultérieure et tout document accompagnant le produit.

## 2 LICENCE

- 2.1 En échange du paiement par l'Utilisateur final des Frais totaux, Global Graphics accorde à l'Utilisateur final le droit non exclusif et non transférable, d'installer et d'utiliser le Logiciel conformément aux termes de la présente LICENCE. Afin d'éviter toute ambiguïté, il convient de préciser que l'Utilisateur final est responsable de l'installation du Logiciel et que cette dernière doit être effectuée conformément aux termes exprimés dans les documents accompagnant le Logiciel.
- 2.2 Les droits et les obligations de l'Utilisateur final eu égard à l'utilisation du Logiciel sont les suivants :

### Pour une seule LICENCE utilisateur, l'Utilisateur final a le droit :

- 2.3 d'installer et d'utiliser le nombre d'exemplaires indiqué à l'intérieur de la couverture du livret d'accord de licence de l'utilisateur final. Seul un exemplaire doit être installé par ordinateur et celui-ci doit répondre aux conditions ci-dessous :
- 2.4 a) L'Utilisateur final doit intervenir pour que le Logiciel fonctionne.
- 2.5 b) Le Logiciel n'est utilisé que par un seul Utilisateur final à la fois.
- 2.6 Pour une LICENCE serveur, l'Utilisateur final a le droit :
- 2.7 d'installer un exemplaire du logiciel sur un serveur pour une utilisation sur réseau local ou étendu, à condition que l'Utilisateur final ne dépasse pas le nombre total d'exemplaires indiqués, par serveur; à l'intérieur de la couverture de ce livret. Afin d'éviter toute ambiguïté, seuls les utilisateurs appartenant à la même entreprise (ou groupe d'entreprises) peuvent utiliser le logiciel serveur comme indiqué sur le bon de commande.
- 2.8 d'installer un autre exemplaire du Logiciel sur un ordinateur portable ou personnel, à condition que l'Utilisateur final soit l'utilisateur principal de l'ordinateur sur lequel le Logiciel a été installé à l'origine et sous réserve que le Logiciel ne soit pas utilisé sur les deux ordinateurs en même temps.
- 2.9 L'utilisateur final peut réaliser une copie du Logiciel à des fins de sauvegarde, à condition que cette copie ne soit ni installée ni utilisée sur un ordinateur quel qu'il soit.
- 2.10 L'Utilisateur final ne doit pas procéder aux opérations suivantes (et doit faire en sorte qu'aucun tiers ne les effectue) :
- 2.11 copier le Logiciel ou en créer des versions modifiées, sauf dans les cas indiqués plus haut. Toute copie que vous êtes autorisé à réaliser en vertu de cette LICENCE doit contenir les avis sur les droits d'auteur et autres droits de propriété qui figurent dans ou sur le Logiciel.
- 2.12 établir une sous-licence, céder des droits, louer; louer à bail, prêter; exporter ou ré-exporter; commercialiser ou distribuer le Logiciel, en tout ou en partie.
- 2.13 modifier le Logiciel, l'adapter; le traduire, en analyser la logique par ingénierie inverse, le décompiler; le désassembler ou le décoder de quelque manière que ce soit, ni créer des produits dérivés du Logiciel. Au sein de l'Union Européenne, l'ingénierie inverse est autorisée à des fins d'interopérabilité selon les termes de l'article 6 de la Directive du Conseil 91/250/EEC.
- 2.14 rendre le logiciel accessible à partir de l'Internet, ou tout autre réseau public, ou un réseau informatique privé en dehors de la société mentionnée sur le Bon de commande.

## 3 GARANTIE

- 3.1 Global Graphics garantit à l'Utilisateur final que le Logiciel fonctionnera correctement et conformément aux documents accompagnant le Logiciel pendant un délai de quatre-vingt-dix (90) jours à compter de la date d'achat du Logiciel par l'Utilisateur final. Au cas où le logiciel ne fonctionnerait pas correctement, l'Utilisateur final doit retourner le Logiciel à l'endroit où il se l'est procuré en joignant un justificatif d'achat, durant la période de garantie de quatre-vingt-dix (90) jours.
- 3.2 Si les performances du Logiciel ne sont pas globalement conformes aux documents accompagnant le Logiciel, la seule responsabilité de Global Graphics sera, à l'entière discrétion de Global Graphics,
- 3.2.1 de remplacer le Logiciel ; ou
- 3.2.2 de rembourser les Frais totaux.
- 3.3 La garantie exprimée dans la Clause 3.1, ainsi que la responsabilité exclusive indiquée dans la Clause 3.2 constituent la seule et unique obligation de Global Graphics envers l'Utilisateur final et représentent la totalité des recours dont disposent Global Graphics et/ou ses détenteurs de licence en cas de violation des dispositions de la présente garantie par l'Utilisateur final.

## 4 LIMITATION DE RESPONSABILITE

- 4.1 Aucune des deux parties n'exclue ni ne limite la responsabilité de l'autre partie en cas de décès ou de blessure provoquée par négligence, en cas de fraude ou de représentation frauduleuse, ou dans le cas où la responsabilité ne peut pas être exclue ou limitée en vertu de la loi, notamment en cas de violation des obligations stipulées à l'article 12 du Sale of Goods Act 1979 (loi sur la vente de marchandises) (et ses amendements) ou de l'article 2 du Supply of Goods and Services Act 1982 (loi sur la vente de marchandises et la prestation de services).
- 4.2 Conformément aux dispositions des Clauses 3.1 et 4.1, toutes les interprétations, garanties et conditions, qu'elles soient implicitement exprimées par les dispositions légales ou autres, sont exclues de cette LICENCE. Dans le cas d'interprétations, garanties ou conditions implicitement exprimées par les dispositions légales, celles-ci sont exclues dans la mesure la plus stricte permise par la loi. [En particulier, Global Graphics et ses bailleurs de licence ne connaissent pas l'usage auquel l'Utilisateur final réserve son produit et ne formulent donc aucune garantie, expresse ou implicite, concernant l'adéquation du Logiciel à un usage particulier.]
- 4.3 Nous attirons l'attention de l'Utilisateur final sur le fait que, conformément aux Clauses 3.1 et 4.1, Global Graphics et ses bailleurs de licence :
  - 4.3.1 ne garantissent pas et ne peuvent pas garantir que le Logiciel ne comporte aucune erreur mineure risquant de causer la baisse des performances ou de fonctionnalité du Logiciel ;
  - 4.3.2 ne garantissent pas et ne peuvent pas garantir que le Logiciel ne comporte aucun virus (y compris, entre autres, des routines annexes, des vers, des bombes logiques ou à retardement, des codes ou des routines handicapantes ou perturbatrices, des dates d'expiration et des commutateurs de logiciel). Cependant, bien que Global Graphics se soit efforcé de contrôler la qualité du programme, c'est à l'Utilisateur de procéder aux contrôles anti-virus et autres vérifications du Logiciel ;
  - 4.3.3 ne sont pas et ne sauraient en aucun cas être tenus responsables de toute panne ou dysfonctionnement du matériel électronique provenant entièrement, ou dans toute limite matérielle, d'une négligence, d'une erreur de l'utilisateur ou de tout autre usage abusif du Logiciel ;
  - 4.3.4 ne sont pas et ne sauraient en aucun cas être tenus responsables de toute violation des termes de la présente LICENCE, y compris, sans s'y limiter, la décompilation, le transfert, le démontage, l'ingénierie inverse, la modification, l'adaptation du Logiciel ou l'incorporation du Logiciel à un autre programme, tout travail d'entretien, de réparation, d'ajustement ou d'amélioration du Logiciel réalisé par toute personne juridique autre que Global Graphics ;
  - 4.3.5 ne sont pas et ne sauraient en aucun cas être tenus responsables de tout manquement de l'Utilisateur final aux recommandations de Global Graphics concernant l'utilisation du Logiciel ou la conduite à tenir en cas de problèmes rencontrés lors de l'utilisation du Logiciel.
- 4.4 Conformément aux dispositions de la Clause 4.1, la responsabilité globale de Global Graphics dans le cadre de la présente LICENCE (sans tenir compte des solutions autres que financières), en termes de contrat, d'acte délictuel, de falsification ou autres, se limitera au montant des Frais totaux.
- 4.5 Afin d'éviter toute ambiguïté, Global Graphics ne saurait être responsable auprès de l'utilisateur final pour :
  - 4.5.1 les pertes de bénéfice, les pertes de capacité d'utilisation, les pertes d'épargnes ou d'actif incorporel ou les interruptions d'activité commerciale ;
  - 4.5.2 les pertes ou dommages indirects, économiques, particuliers ou financiers ;
  - 4.5.3 les pertes de données.

## 5 PROPRIETE INTELLECTUELLE, PROPRIETE ET RISQUES

- 5.1 Le Logiciel appartient à Global Graphics et / ou à ses bailleurs de licence et il est protégé, entre autres, par la législation sur les droits d'auteur. Tout droit, titre, droit de propriété et droits de propriété intellectuelle, et tout autre Droit de propriété du Logiciel, appartient de façon permanente, et est dévolu de manière permanente à Global Graphics (et, le cas échéant, à ses bailleurs de fond).
- 5.2 De plus, afin d'éviter toute ambiguïté, il convient de préciser que l'Utilisateur final ne disposera d'aucun droit d'exploitation de la marque Global Graphics, ou de celle de ses bailleurs de licence, lors de la promotion ou de l'édition du Logiciel, sans accord écrit de Global Graphics.
- 5.3 L'Utilisateur final ne supprimera aucune marque d'identification du produit, notice de droit d'auteur ou autres mentions présentes dans le Logiciel et les reproduira sur toute copie éventuelle.
- 5.4 Les risques inhérents au Logiciel sont communiqués à l'Utilisateur final lors de la livraison.

## 6 CONFIDENTIALITE

- 6.1 Le Logiciel appartient à Global Graphics et à son (ses) bailleur(s) de licence. Il est protégé par la législation sur les droits d'auteur et sur les secrets de fabrication ainsi que par les termes de la présente LICENCE.
- 6.2 L'Utilisateur final accepte de ne pas divulguer ou fournir à un tiers le Logiciel, toute copie, intégrale ou partielle, ou les résultats de tests de performance du Logiciel sans l'autorisation écrite préalable de Global Graphics.

## 7 RESILIATION

- 7.1 Global Graphics peut résilier la présente LICENCE avec effet immédiat en cas de violation des termes du présent Accord. En cas de résiliation, l'Utilisateur final devra cesser d'utiliser le Logiciel, le désinstaller de tout ordinateur personnel ou tout serveur sur lequel il se trouve encore et en détruire tous les exemplaires. La résiliation du présent Accord se fera sans préjudice des autres droits et recours de l'autre partie.
- 7.2 Les dispositions des Clauses 4,5 et 6 resteront applicables après résiliation du présent Accord. De même, toute disposition dont le présent Accord indique expressément ou tacitement la pérennité restera applicable après résiliation.

## 8 GENERALITES

- 8.1 La présente LICENCE est applicable dans le cadre du droit anglais et est assujettie à la compétence non-exclusive des tribunaux anglais.
- 8.2 La présente LICENCE constitue un accord personnel entre Global Graphics et l'Utilisateur final. Aucune partie ne peut attribuer, modifier, sous-traiter ou supprimer une partie ou la totalité de la présente Licence sans accord écrit préalable de l'autre partie.
- 8.3 Pour qu'une modification de la présente LICENCE ait force d'obligation sur les parties, une version écrite de cette modification doit être dûment signée par un directeur au nom d'une partie, la modification doit s'appliquer uniquement aux circonstances stipulées dans ce document écrit et cette exception ne doit pas être considérée comme la règle. Le fait qu'aucune des parties n'exige un respect total des termes de la présente LICENCE, ou que l'une des parties ne fasse pas usage des droits ou des recours qu'elle est en droit d'exercer, n'entraîne ni une annulation de la présente LICENCE, ni une dispense des obligations en vigueur.
- 8.4 Sauf abrogation expresse, aucun message envoyé par une partie à l'autre au sujet de la présente LICENCE ne saurait être considéré comme valide dans le cadre de la présente LICENCE, que si ce message est communiqué par écrit par ou de la part d'une des parties. Tout avis ou autre forme de communication dont l'envoi à l'autre partie est requis ou autorisé par le présent accord de LICENCE sera envoyé par courrier électronique, fax ou courrier dans une enveloppe affranchie au tarif prioritaire, adressée au siège de Global Graphics indiqué dans le préambule de la présente LICENCE. Si un avis ou une autre forme de communication est envoyé par courrier électronique, l'expéditeur doit confirmer le message en envoyant une lettre affranchie au tarif prioritaire. Toute lettre envoyée, affranchie au tarif prioritaire et non réexpédiée pour cause de destinataire inconnu à l'adresse indiquée, sera considérée comme ayant été reçue le surlendemain du jour de l'envoi. Tout avis envoyé par fax ou par télex sera considéré comme transmis lorsqu'il sera reçu par le destinataire.
- 8.5 La présente LICENCE ainsi que le programme qui l'accompagne, représentent l'accord intégral entre les parties et remplace tout accord, entente et convention précédent entre les parties sur le même sujet.
- 8.6 Conformément à l'article 1(2) du Contracts (Rights of Third Parties) Act (loi sur les contrats ; droits des tiers) de 1999, les parties souhaitent qu'aucun terme de cette LICENCE ne soit appliqué par une personne qui n'est pas signataire de la présente LICENCE. Toutefois, cette disposition n'affecte en rien les droits et les recours d'un tiers existants ou prévus aux termes de cette loi.
- 8.7 Si l'une des dispositions du présent Accord est considérée comme non valide, illégale ou non applicable pour quelque raison que ce soit par tout tribunal compétent, cette disposition non valide, illégale ou non applicable sera révoquée et les autres dispositions de cet accord resteront valides comme si la présente LICENCE avait été exécutée sans la disposition précitée.

## 9 APPROVISIONNEMENT DU GOUVERNEMENT AMERICAIN

- 9.1 Le présent Logiciel est un logiciel commercial développé avec des fonds privés et fait l'objet de la restriction de droits suivante : l'utilisation, la duplication ou la divulgation par le gouvernement des Etats-Unis est soumise aux restrictions définies dans les décrets (i) FAR 52.227-14 Alt III, (ii) FAR 52.227-19 ; selon les cas. L'utilisation par des agences du Department of Defense (DOD) est soumise à la licence commerciale normale de Global Graphics stipulée dans l'Accord de Licence, conformément au décret DFAR 227.7202-1 (a). En vertu du décret FAR, le Logiciel est défini comme « non-publié » et ses licences délivrées avec interdiction de divulgation et droits réservés selon les lois du copyright des Etats-Unis.

## 10 COMMENT NOUS CONTACTER

- 10.1 Si vous avez besoin d'aide, veuillez consulter notre site Web. Vous y trouverez notamment des renseignements sur l'assistance et la maintenance. L'adresse du site Web est indiquée dans les documents accompagnant le Logiciel. Dans la mesure du possible, l'utilisateur final doit s'adresser à Global Graphics pour toute question d'assistance et doit contacter la société par le biais de son site Web. Toute communication écrite doit être adressée au siège de la société, dont l'adresse est indiquée dans le préambule de la présente LICENCE. Que vous nous contactiez par courrier électronique ou que vous remplissiez un formulaire en ligne pour nous signaler un bug, n'oubliez pas de nous communiquer au moins votre adresse électronique, afin que nous puissions vous répondre.

### Europe :

Global Graphics Software Limited  
Barrington Hall  
Barrington  
Cambridge, CB2 5RG  
Royaume-Uni

Téléphone : +44 1223 873 800  
Fax : +44 1223 873 873

### United States:

Global Graphics Software, Inc.  
5875 Trinity Parkway  
Suite 110  
Centreville, VA 20120  
USA

telephone +1 703 266 9588  
fax +1 703 266 9582

Web: [www.jawspdf.com](http://www.jawspdf.com)

E-mail: [sales@jawspdf.com](mailto:sales@jawspdf.com)